



2016 | **企业社会责任报告**
COMPANY SOCIAL RESPONSIBILITY REPORT

2016 企业社会责任 报告说明

目录 CONTENTS

关于本报告

本报告是广东省广轻控股集团有限公司第2份社会责任报告，第1份报告于2016年9月发布。

公司名称

中文名称：广东省广轻控股集团有限公司
英文名称：Gangdong Province GangQing Holding Grop CO., ltd.

公司名称说明

为便于表述和方便阅读，“广东省广轻控股集团有限公司”在本报告中简称“集团公司”“广轻控股”、“公司”。

时间范围

2016年1月1日至2016年12月31日，部分内容超出上述范围。

内容范围

广东省广轻控股集团有限公司及其全资控股企业和参股企业。

数据说明

本报告披露的数据来自广东省广轻控股集团有限公司相关统计报告、正式文件，不存在任何虚假记载、误导性陈述，集团公司保证本报告中相关数据的真实性、客观性。

报告参考标准

中国社会科学院企业社会责任研究中心《企业社会责任报告编写指南(CASS-CSR3.0)》
国际标准化组织(ISO26000社会责任指南)

报告发布形式

本报告语言为中文，以纸质版和电子版两种形式发布。

联系方式

联系电话：020—34094071 传真电话：020—87765279
公司网址：<http://www.gqkgjt.com/>

意见征求

公司内部征求意见，公司外部征求专家意见，征求利益相关方意见。

01 公司概况

领导致辞
集团简介
组织框架

02 责任管理与绩效

社会责任管理
1、责任理念
2、责任职责及分工
3、利益相关方
员工关怀
1、人才理念
2、女工福利保障
3、员工队伍建设
(1) 人才引进
(2) 专题培训
(3) 工会活动
安全生产
1、安全生产管理
2、安全生产教育培训
3、安全生产应急演练
4、安全隐患排查整治
绿色办公

03 社会评价

行业交流
职称评审
控参股企业风采
领导关怀

04 公益慈善

精准扶贫
金秋助学
慰问困难职工

05 未来展望

领导致辞

2016年是集团公司全面深化改革的关键之年,也是“十三五”规划的开局之年。一年来,集团公司深入学习贯彻习总书记关于国有企业改革发展的重要讲话精神,贯彻落实党的十八届六中全会、省委十一届八次全会、省委《关于深入推进全面从严治党的决定》有关精神,在省委、省政府、省国资委的正确领导下,坚持问题导向、强化责任担当、抢抓市场机遇、加快转型发展,着力在体制改革、业务布局、资源整合、组织调整、人才储备、党建工作等方面寻求突破,聚力闯出集团公司改革的“新路子、新定位、新模式”。

秉承“团结、务实、创新、卓越”的企业文化理念,建立合理的利益分配机制,共享发展成果。我们在致力于责任管理、员工关怀、安全生产、绿色办公的同时,强化社会担当、开展公益慈善,以实现经济、政治、文化、社会、生态价值的统一,承担社会责任,创造社会价值。

深化改革取得重大突破,进一步激发企业作为市场主体的活力,开创省属国有企业改革发展新局面。深入贯彻落实国企改革工作部署,出台集团公司深化改革“1+5”配套方案,迎难而上全面完成公司制改制、“社企分开”、业务板块重组三大重点任务,为集团公司推进供给侧结构性改革、实现可持续发展奠定坚实基础。

主业发展优势深耕厚植,打造具有全国影响力的工艺美术文化龙头企业。在“创新、协调、绿色、开放、共享”的发展理念下,强化主业聚焦度和专业度,聚力打造“一个核心、两个支柱”(以工艺美术高端服务业为核心,建立商业置业和资本运营两大支柱),以市场为导向聚焦培育工艺美术主业,培育岭南工匠和知名品牌,形成核心产业,加快企业创新驱动,更好承担“传承岭南匠心,传播广东故事,延续广东文脉”的时代使命。

经营管理效能明显提高,优化了国企的管控模式,有益于树立国企的良好形象。高度重视抓管理、控风险、促效益,有效运用“三管一控”为主线的经营管理体系,财务预算管资金、经营考核管业绩、投资项目管发展、风险管理控漏洞,集团上下有机联动形成了有效的管控闭环,经营管理效能得到明显提高。

党的基础建设不断加强,为集团公司深化改革、做强做优提供坚强有力的思想政治保证和组织保证。切实履行党委主体责任和纪委监督责任,强化“一岗双责”,加强党组织的领导核心和政治核心作用。扎实开展“两学一做”学习教育,加强党风廉政建设,积极谋划在深化改革中做好党建工作的新举措,确保集团公司沿着正确方向发展。

企业文化发挥引领作用,最大限度调动广大员工的积极性。坚持以人为本引领员工与企业共同成长,弘扬广轻人积极向上甘于奉献的敬业精神,同心协力共度时艰,迎难而上敢打硬仗,克服了前进道路上的重重困难,迎来了新的发展局面,共同创造价值,共同分享成果。

成绩的取得得益于省委、省政府和省国资委的正确决策,得益于集团党委的坚强领导,得益于集团全体干部职工的同心同德。展望2017年,我们将进一步提高企业履行社会责任的能力,努力创造更好的经济效益和社会效益,以优异的成绩迎接党的十九大的胜利召开。

董事长:



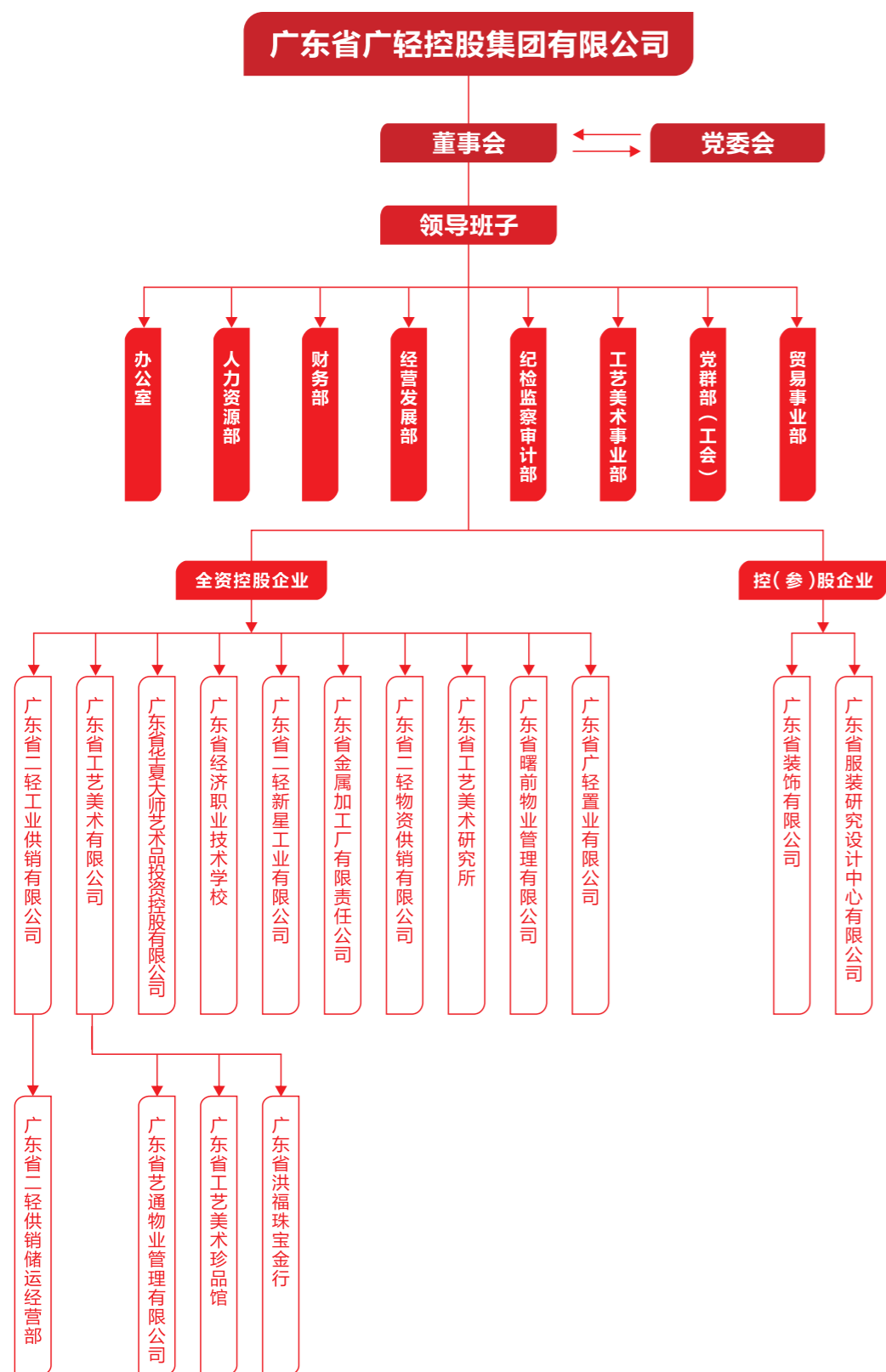
集团简介

广东省广轻控股集团有限公司是广东省属投资控股企业集团。下属全资子公司14家、控参股企业2家,业务领域涉及工艺美术、商业置业和资本运营三大板块,为客户提供资产管理和运营、艺术品经营、室内装饰、咨询服务、教育培训、电子商务、会展业务及实体贸易等产品和服务。

集团是广东省工艺美术行业的省属龙头企业和岭南工艺美术发展的引领者,广东工艺有着十分雄厚的产业基础,产品种类涵盖了全国工艺美术的主要领域,每年产值接近3000亿元,约占全国行业的40%,具有举足轻重的地位。集团充分发挥行业经验和影响力优势,深度挖掘工艺美术宝藏,创新业务模式,全力促进企业转型升级。目前,正致力于打造工艺美术的创业孵化平台、交易经纪平台、投融资交易平台、会展平台、教育培训平台、研究鉴定平台、线上互联网平台;致力于打造艺术与商业相结合的商业地产;致力于创新股权投资模式推动资产证券化,积极拓展业务领域。集团各业务运营企业在业内实力强大,其中省装饰有限公司连续十四年入选中国装饰行业百强企业;省服装设计中心打造的“广东时装周”、“大学生时装周”及“省长杯”服装专项大赛在业内影响较大。

集团以“打造工美平台,弘扬传统文化”为企业使命,借力国家战略,积极寻求长期海内外合作机会,诚挚欢迎有志从事传承中华传统文化的人才加盟。

组织架构



责任管理与绩效

社会责任管理

- 1、责任理念
- 2、责任职责及分工
- 3、利益相关方

安全生产

- 1、安全生产管理
- 2、安全生产教育培训
- 3、安全生产应急演练
- 4、安全隐患排查整治

员工关怀

- 1、人才理念
- 2、女工福利保障
- 3、员工队伍建设
 - (1) 人才引进
 - (2) 专题培训
 - (3) 工会活动

绿色办公

责任管理与绩效

社会责任

责任理念

服务理念：以优质树信誉，靠管理创效益。

安全理念：安全发展、以人为本。

市场理念：抓住改革机遇，进一步激发企业作为市场主体的活力，打造具有全国影响力的工艺美术文化龙头企业。

文化理念：团结务实 创新卓越

责任职责与分工

部门	职责
办公室	报告核稿、发布
人力资源部	员工关爱、员工责任、职业培训、权益保护、平等雇佣
财务部	依法纳税、财务信息披露
经营发展部	安全生产、风险管理
纪检监察审计部	反腐倡廉、审计监察
党群部（含团委、工会）	党务党建、精准扶贫、困难职工帮扶、青年员工志愿活动、工会事务、女职工特殊权益维护、报告编制与印刷

利益相关方

	期望要求	集团回应
	<ul style="list-style-type: none"> ◇依法纳税 ◇促进就业 ◇遵纪守法 ◇保护环境 	<ul style="list-style-type: none"> ◇主动纳税 ◇扩大就业 ◇守法经营 ◇绿色办公
	<ul style="list-style-type: none"> ◇经营业绩考核 ◇日常汇报 ◇安全生产 ◇风险防范 	<ul style="list-style-type: none"> ◇实现国有资产保值增值 ◇定期汇报情况 报送生产经营信息 ◇完善安全管理体系 ◇制定完善相关防控风险制度
	<ul style="list-style-type: none"> ◇规避投资风险 ◇保障股东权益 ◇运营规范高效 	<ul style="list-style-type: none"> ◇降低经营风险 ◇提高投资收益 ◇完善运营体系
	<ul style="list-style-type: none"> ◇民主权利 ◇待遇与福利保障 ◇良好的工作环境 ◇健康与安全保障 ◇员工关爱 	<ul style="list-style-type: none"> ◇健全职工代表大会制度 ◇按时足额发放工资 ◇改善劳动作业环境 ◇定期组织体检提供劳动保护措施 ◇帮助困难职工
	<ul style="list-style-type: none"> ◇和谐稳定 ◇慈善捐助 	<ul style="list-style-type: none"> ◇社区共建 ◇扶贫济困
	<ul style="list-style-type: none"> ◇集团重要事件公开、信息披露 ◇公众形象和影响力 	<ul style="list-style-type: none"> ◇及时、有效、客观地传递集团信息 ◇做好宣贯工作，扩大广轻的知名度和美誉度
	<ul style="list-style-type: none"> ◇依法纳税 ◇促进就业 ◇遵纪守法 ◇保护环境 	<ul style="list-style-type: none"> ◇主动纳税 ◇扩大就业 ◇守法经营 ◇绿色办公

员工关怀

人才理念

集团公司一直坚持“德才兼备、以德为先、竞争上岗”的选人用人机制，坚持“发展为了员工、发展依靠员工、发展成果与员工共享”的经营理念，坚持打造“团队文化、执行文化、绩效文化”的工作氛围。

女工福利保障

集团公司女工委及时看望单亲困难女职工家庭，并给予她们特殊的关心和帮助，优先为单亲女职工家庭的孩子办理助学。落实每年一次妇检、乳腺病检查防治工作，做到发现问题及时治疗，促进女职工身心健康。2016年，积极组织女职工参加广东省女职工安康互助保险计划、重大疾病保险住院医疗保险，办理保险理赔金额11万余元，减轻了女职工患妇科重大疾病的医疗负担。坚持每年为符合条件的14周岁以下独生子女办理独生子女保险。

员工队伍建设

人才引进

2016年，集团公司本部陆续引进多批员工和大学应届毕业生，切实履行了集团公司应尽的社会职责。集团公司领导十分关心实习生和新入职员工的工作和生活情况，多次接见并鼓励他们认真学习知识，尽快熟悉业务流程，大胆迈出职业生涯第一步。

专题培训

1、拓展培训



图为集团公司全体参训人员合影



图为集团公司白涛董事长作拓展培训动员讲话



图为白涛董事长（中）为冠军卓越队颁奖



图为集团公司参训员工正在进行拓展训练



2、教育培训

针对全体员工的教育培训，集团公司主动结合形势和企业的中心任务，组织开展丰富多彩的文化体育活动以及知识竞赛、参观学习、拓展训练等，使员工在开阔视野的同时加深教育认知与团队意识。每年组织员工开展迎新春联欢会活动、连续多年组织“三八”妇女节女职工外出一日游活动，组织员工参加了“廉洁国企”知识竞赛、“中国梦、劳动美”演讲比赛、拔河比赛、读书活动成果交流会、观看红色主题电影等活动。积极引导员工开展比学习、比创新、比奉献，努力在平凡的岗位上创造不平凡的业绩，涌现出一大批先进集体和先进个人，增强了员工对企业的归属感、提升了员工对企业的认知度，加强了员工的实际工作能力。鼓励引导员工不断提高自身素养和业务水平。

工会活动

2016年春节前夕，集团公司工会组织开展了迎新春联欢会活动，营造了浓厚的节日氛围，增添了广轻大家庭的温暖，增强了员工的凝聚力和获得感。



图为迎新春联欢会活动现场



图为集团公司工会“三八”节组织女职工外出活动

安全生产

2016年，集团公司认真贯彻执行“安全第一、预防为主、综合治理”的方针，牢固树立“安全发展、以人为本”理念，认真落实安全生产主体责任，严格管理，扎实推进安全生产各项工作，为企业稳定发展提供了强有力的保障。集团公司深入开展安全生产管理、安全生产教育培训、安全生产应急演练、安全隐患排查整治等工作。积极消除整改了集团公司生产工作中存在的安全隐患，确保集团公司的安全运作，全年重大安全事故数为零。

安全生产管理

集团公司认真贯彻落实“一岗双责”的方针，促进安全生产管理规范化、制度化。集团公司定期与有关部门及直属单位签订《安全生产责任书》，明确职责，并定期开展安全生产责任制考核，加强安全工作的监管。集团公司定期向上级部门上报《安全生产工作主要台账》及《安全隐患信息情况表》，并建立系统的台账资料管理，实现安全生产工作的有序进行。



图为集团公司召开安全生产会议

安全生产教育培训

集团公司高度重视安全生产的教育培训工作，关注员工的生命安全和健康，以安全教育培训为重点，鼓励并激发员工学习安全生产法律、法规和安全生产知识，增强安全生产知识水平。



为省经济职业技术学校开展安全知识教育培训



图为集团公司组织职工观看安全生产警示片

2016年，集团公司及直属各单位根据上级部门有关部署，深入开展“安全生产月”活动，组织员工观看安全生产警示片、邀请专家开展安全生产培训等活动共5次，广泛宣传安全生产基本知识，提升集团公司员工的安全生产意识。

安全生产应急演练

集团积极开展安全生产应急演练工作。积极贯彻落实省国资委有关应急工作“十三五”规划要点工作的部署，集团公司动员本部及直属各单位主要安全人员，实地模拟开展安全应急演练，积极预防和防范安全事故的发生。2016年，集团公司及直属单位共开展消防灭火、防洪、救灾、逃生演练共8次。通过开展应急演练，指导集团公司及直属单位相关人员正确使用消防器材，增强对应急预案的熟悉程度，提高了应急处置能力。集团全年在设施设备维保、应急物资补充更新、购置劳保用品、安全培训演练等方面投入共约56万元。



图为新星公司开展消防应急演练



图为工艺公司赤岗仓开展抗洪应急演练



图为工艺公司赤岗仓开展消防演习



图为供销公司西湾仓开展消防演练

安全隐患排查整治

集团公司积极开展安全隐患排查整治工作，力求及时发现并消除事故隐患，杜绝安全事故发生。2016年，集团公司组织开展各类安全生产排查工作共17次。其中，春节、五一、国庆等节前安全大检查3次，冬春火灾隐患整治、涉氨企业普查、消防防汛安全检查、突发事件安全隐患排查、夏季消防检查、粉尘涉爆企业检查、易燃易爆危险品排查、工贸行业企业安全排查、蒸汽管道风险隐患排查、“三小”场所及出租屋消防安全检查、风险点危险源排查、安全生产大检查、在建工程消防检查、仓储物流场所隐患排查等专项检查14次。



图为集团公司白涛董事长、花红林副总经理带队检查施工现场

在上述安全检查行动中，集团公司安委会除进行定期检查外，采取暗查暗访、随机抽查等形式，共发现并督促整改了89处安全隐患。此外，在检查、抽查的过程中，检查组主动与商户进行交流，了解日常的安全管理情况，分享经验做法，并提醒安全的重要性，取得了良好效果。

根据“今冬明春”火灾防控方案的文件精神，2016年12月7日，集团公司领导召开安全生产工作会，提出了四点要求：一是要强化建筑施工安全监管工作，明确安全责任分工，落实监管措施，确保施工安全；二是要深入推进安全生产大检查大排查整治，督促各单位落实安全生产主体责任，确保企业安全稳定发展；三是做好年度安全工作总结和明年工作计划，重点对涉及安全生产的设施设备情况进行梳理和分析，制定更新改造计划和实施方案；四是加强安全生产管理队伍的建设，不断提升安全管理水平。

绿色办公

绿色办公措施

为严格控制各项办公经费的支出，切实推进节约型、环保型企业建设，保障节能责任目标的顺利完成，广轻控股集团大力推行绿色办公，各部室加强宣传教育，认真落实减排任务，节约使用每一度电、每一张纸、每一滴油、每一滴水，拒绝铺张浪费。



1、节约用电

充分利用自然光照，午休和下班时要做到随手关灯，做到人走灯灭，坚决杜绝“长明灯”，坚决避免火灾事故的发生；离开办公室或下班后及时关闭办公电脑、打（复）印机、灯和电源；号召全体员工在夏天养成离开办公室后随手关空调的习惯，并严格控制空调温度，夏天温度不低于26℃。



2、节约用纸

践行绿色办公的文明理念，文件资料确实需要打（复）印的，倡导双面打（复）印。公司内部文件草稿或初稿修改的，号召员工使用废弃纸张，推行纸张的二次利用和循环利用；集团内部提倡无纸化办公，减少纸张使用量，充分利用邮件社交软件、和OA办公平台等方式传送阅读文件。



3、节约公车用油

加强车辆使用管理，节约费用开支。合理使用公车，对于路途较近的公务出行，倡导员工绿色出行，降低车辆使用成本和资源耗费；严格禁止公车外借，尽量减少长途使用公车；集体公务出行，不分散使用多辆公车，尽量减少出车次数。



4、节约用水

珍惜每一滴水，号召员工用完水后及时拧紧水龙头，在洗手间等用水较多的地方张贴节约用水标识，坚决杜绝“长流水”；发现损坏的用水设备及时报修，减少不必要的水资源浪费。



社会评价

- (一) 行业交流
- (二) 职称评审
- (三) 控参股企业风采
- (四) 领导关怀

行业交流

文博会

2016年5月12-17日，第十二届文博会广东省工艺美术大师精品展在深圳会展中心9号馆举办。展出具有广东传统特色的肇庆端砚、石湾公仔、潮州彩瓷、木雕、粤绣、广彩、玉雕、牙雕、骨雕、微刻、微书、麦秆画、手拉朱泥壶、“广作”古典家具等工艺美术精品400件，省国资委、经信委、人社厅、集团公司领导到场视察并给予好评。展览期间还举行了中国工艺美术文化奖评审活动。



图为白涛董事长（左一）、戴智总经理（右一）文博会现场指导工作



图为白涛董事长（中）与参加会展的大师及相关工作人员合影

广东（潮州）工艺美术展

11月9日上午，由广东省工艺美术协会和潮州市工艺美术协会联合举办的“2016广东（潮州）工艺美术精品展”开幕式在市人民广场文化长廊首层隆重举行。广东省广轻控股集团有限公司董事长兼党委书记白涛女士，广东省广轻控股集团有限公司副总经理花红林同志，广东省工艺美术协会会长刘夕海先生同志，潮州市领导杨安队、陈素玉等出席了开幕式。

本次精品展所展销展示的工艺美术品种涵盖陶瓷、木雕、潮绣、抽纱、麦秆画、泥塑、金银摆件、手拉壶等二十多个门类，近千个品种。国家级、省级、市级工艺美术大师、高级工艺美术师及工艺美术创作人员积极参展参评。既展示潮州市较为齐全的传统工艺门类、较为独特的表现技艺和艺术魅力，又展示我省工艺美术大师的精品力作，进一步提高工艺美术精品的知名度和艺术感染力。



图为2016广东（潮州）工艺美术展参展大师与集团公司花红林副总经理（中）合影



图为集团公司白涛董事长（左二）在会展现场指导工作

广东省工艺美术精品展

广东地处祖国东南沿海，物产丰富，对外交流频仍，历代灵巧工匠为数众多，其工艺美术具有鲜明的岭南特色，系我国工艺美术第一大省。千百年来，诞生了雕塑、陶瓷、琉璃、编织、漆器、家具、金属、金银首饰等十余个大类数百个工艺品种，主要分布在广州、深圳、佛山、东莞、汕头、潮州、揭阳、肇庆、江门、阳江、茂名等地。

此次参加广东工艺美术精品展的作品近600件，涵盖了艺术陶瓷、刺绣、玉雕、牙雕、木雕、端砚、佛山公仔、潮州手拉壶、麦秆画、剪纸、工艺家具等品种，全面展示了我省工艺美术文化艺术特征，反映了我省工艺美术技艺人员的创作水平。



图为广东省工艺美术协会砚雕专业委员会成立大会现场



图为2016广东省工艺美术精品展展馆现场



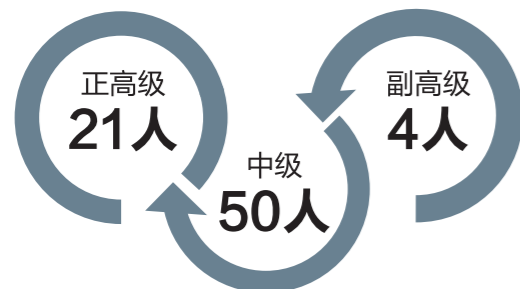
图为白涛董事长（左一）与参展人员进行亲切友好交流

职称评审

为了更好地服务政府、服务产业、服务企业，进一步推动集团公司与艺术类各协会的交流与合作，进一步争取政府授权及政策支持，进一步扩大艺术类职称评审工作在各行业的影响力度，不断完善评审标准体系，集团公司连续多年坚持做好艺术类职称评审工作，切实为我省培养高级艺术设计人才，建立、储备专业人才梯队，做好行政服务工作贡献了力量。

2016年集团公司和省工艺美术协会组织省艺术设计高评委和省工艺美术高评委，分别对传统工艺美术、环境艺术设计（含室内外装修设计、装潢设计、园林景观设计、展览展示设计等）、服装设计、平面艺术设计、家具设计、鞋类皮具设计、乐器设计等七个相关专业领域人才进行了职称资格评审，共154人通过了中高级职称资格评审，其中传统工艺美术：正高级21人，副高50人，中级4人；艺术设计类：副高35人，中级44人。

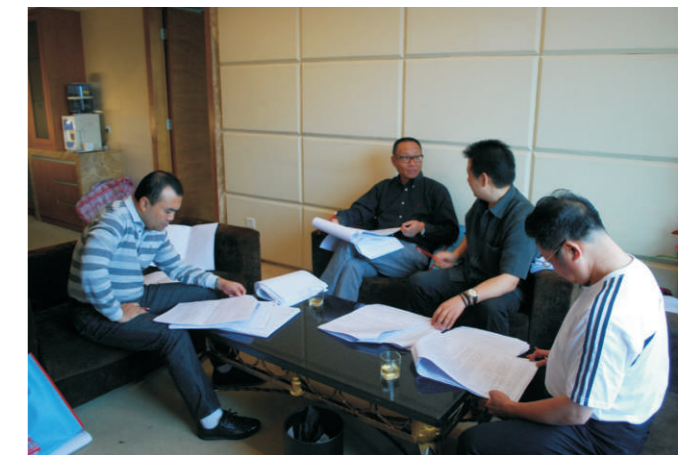
传统工艺美术类



艺术设计类



图为集团公司董事、党委副书记、总经理戴智同志出席艺术设计系列职称评审座谈会



图为专家评审组正在对职称申报人员提交的资料进行严格的审核、评议

此次的职称评审工作得到了全省相关行业技术人员的认可和肯定，对有关单位和协会带来了较好的社会效应。在个体职业水平晋升，提高行业质量标准规范、行业整体创新突破能力和整体社会从业人员的素质等方面都起到了促进作用，对推动社会发展，国家创新强国的战略实施具有重大意义。在新常态企业转型期，更多获取职称资格的从业人员，意味着行业整体创新具备了人才基础，同时也对促进行业领域内的企业持续经营、规范行业标准，起到了强有力的推动作用。

控参股企业风采

广东时装周

广东省服装研究设计中心有限公司是集团公司参股企业，近年来，集团公司大力支持省服装研究设计中心有限公司探索发展混合所有制，不断加强与电商、科技企业的合作，搭建服装产业平台。

广东时装周由广东省服装服饰行业协会、广东省服装设计师协会共同主办，广东服装研究设计中心有限公司承办，以“实用商业、接地气”著称，1年2季（春季3月+秋季8月），经过17届的不懈努力，已成为中国服装界一年两度最顶级的时尚盛会，是一个大规模拉动服装产业链条的行业交流平台。

广东时装周—春季

2016广东时装周-春季于3月20-28日在广州轻纺交易园、广交会旧址流花展馆5号馆、珠江游轮举办数十场活动，参与企业超过二百家。本届时装周充分发挥广东时装周组委会的资源优势，强强联合，全城海陆空地标联动，营造浓厚的时尚氛围，打造全民参与、轰动全国的时尚盛会。



图为2016广东时装周-春季开幕式活动场地：珠江游轮奇迹号

图为广州塔为2016广东时装周-春季开幕亮灯

图为2016广东时装周-春季首秀JinLiang Lin（林进亮）2016春夏时装发布会



图为2016广东时装周-“春季民盈山X设计师支持计划”——2016年春夏主题作品发布会
服装设计师方惠娟的作品发布



图为2016广东时装周-春季广东轻工职业技术学院艺术设计学院服装专业毕业十年历届优秀毕业生新品发布

广东时装周-秋季

2016广东时装周-秋季于8月22-28日成功举办，由广东省服装服饰行业协会、广东省服装设计师协会共同主办，广东服装研究设计中心有限公司承办。在广州轻纺交易园、广交会旧址流花展馆5号馆、红棉时装周等地举办数十场活动。



图为2016广东时装周-秋季开幕式



图为意大利设计师品牌发布



图为敦荣工作室《融·悟》发布会



图为时尚倾城——K&D新品发布会

活动成果

2016广东时装周-春秋两季活动成果					
季度参与方	直接参与的纺织服装及产业链配套品牌、设计师品牌企业数	时尚秀场数	专业观众人次	新品发布数	总意向成交额
春季	160家	20场	3万多人次	1.86万件	30.02亿元
秋季	220家	30多场	6万多人次	4万件	60.3亿元

活动意义

广东时装周以“致敬梦想”为主题，用人才的力量，重新定义时尚的衡量标准，旨在汇聚全球服装产业高端元素，做强服装产业价值链“微笑曲线”两端，支持企业开拓国内外市场，引领服装产业转型升级，致力推广打造国际时尚之都。参考巴黎、伦敦、米兰、纽约等国际大都市发展轨迹，国际大都市形成离不开时装周这个集引领消费潮流、促进经济合作、强化文化交流、驱动创新于一体的大平台；同时，时装周对展览、酒店、旅游、广告等其他产业的拉动作用远远高于其他产业，对当地经济发展起到重要的推动作用。

打造时装周匹配服装产业转型升级需求。目前中国服装产业正在进入“以品牌为中心”向“以设计为中心”的发展阶段，需要一个服装产业链经济融合大平台。广东时装周对整合服装产业内外资源，帮助企业开拓国内、国际市场起到重要作用，成为广东服装培育竞争新优势的有力引擎。

广东时装周以新品发布的形式，将代表广东潮流趋势的中高端优质服装产品，借助新媒体以网络直播这一最直接的方式，零时差呈现在消费者面前，有效引导消费者提高消费层次，拉动消费需求。直播视频观看人数及点击量达到150多万。

装饰工程

集团公司控股公司广东省装饰有限公司，原名广东省装饰总公司，是国内最早成立的本土专业装饰公司。该公司是首批荣获全国建筑装饰行业信用等级评价AAA企业。连续多年被广东省工商行政管理局授予“守合同重信用企业”荣誉称号。近年施工完成的大型代表性工程诸如：广东电视台中心二期工程、珠江新城核心区市政交通项目（三标 新中轴线）、广州珠江新城西塔四季酒店、广州歌剧院、广州亚运村、广州白云国际会议中心、中国商品交易会琶洲展馆、中国大酒店（五星）、花园酒店（五星）、白云宾馆、亚洲大酒店（五星）、香格里拉酒店（五星）等。2016年省装饰公司成功完成广东省口腔医院（海珠广场院区）室内装修工程和广发金融中心建设项目精装修工程等大型项目，获得行业及客户的好评。



图为装饰公司装修项目——广东省口腔医院（海珠广场院区）室内装修工程



图为装饰公司装修项目——广发金融中心建设项目精装修工程

领导关怀

朱小丹省长亲切接见省工艺美术大师

2016年11月15日，第四届广东省工艺美术大师颁证仪式在广州隆重举行，朱小丹省长在省政府迎宾厅亲切接见了伍炳亮等79名省工艺美术大师，并同大师们合影留念。

朱小丹代表省委、省政府对大家荣获广东省工艺美术大师荣誉称号表示祝贺。朱小丹指出，各位工艺美术大师长期从事传统工艺美术设计、制作，技艺精湛、享有盛誉，是我省工艺美术事业发展的中坚力量，为广东文化产业创新发展作出了重要贡献。希望大家继续发扬工匠精神，传承岭南文化，打响国际声誉，把广东工艺美术打造成为让全球惊艳的中华文化艺术奇葩。



图为广东省省长朱小丹同志在省政府迎宾厅亲切接见伍炳亮等79名省工艺美术大师



图为省广轻控股集团有限公司董事长白涛（左一）陪同朱小丹省长（中）亲切接见第四届工艺美术大师

徐少华常务副省长莅临广轻指导工作

11月7日，省委常委、常务副省长徐少华与省有关部门负责同志一起到省广轻控股集团有限公司调研，了解广轻控股集团改制改革和企业经营情况。



图为徐少华同志在座谈会上作《抓住改革机遇，激发市场活力》的重要讲话



图为集团公司白涛董事长（左一）向徐少华常务副省长（左二）、省国资委李成主任（右一）汇报广东省工艺美术产业园设计与发展概况

省监察厅副厅长张渝率队调研广轻控股集团

12月8日，省监察厅副厅长张渝、省纪委驻省国资委纪检组组长张小刚、省纪委八室主任熊作福一行赴广轻控股集团调研。



图为白涛董事长向张渝副厅长介绍广东省工艺美术产业园现状及发展概况

调研组充分肯定了广轻控股集团当前发展成绩和未来发展方向，对集团纪检监察机构标准化建设予以好评。张小刚组长对集团公司创新纪检监察工作方法、完善纪检队伍架构、提升纪检干部素质提出相关要求。



公益慈善

- (一) 精准扶贫
- (二) 金秋助学
- (三) 慰问困难职工

公益慈善

精准扶贫

精准识别

集团公司精准扶贫对象企树村共有村民713名，157户，据统计，贫困户18户，贫困人口62人，其中，有劳力贫困户12户，有劳力家庭人口56名。

精准帮扶

落实社会保障政策

- 1) 贫困户全部纳入低保：新增低保38人，100%应保尽保
- 2) 残疾、孤寡等符合特困供养条件的全部落实财政供养
- 3) 贫困户全部落实养老保险（购买及领取）

教育帮扶

- 1) 义务教育阶段在校生45人全部获得3000元生活费补助
- 2) 11名贫困在校生争取省恤孤助学促进会资助（3000元/人）
- 3) 在企树小学、英楼小学各捐建一间音乐课室



图为师生接受捐赠



图为扶贫工作队慰问家庭困难学生

产业帮扶

制定主导产业发展规划，为7户贫困户发放化肥农药，促进增产增收



图为扶贫工作队组织村民开展种植技术培训

改善人居环境

投入帮扶单位资金、村民自筹资金、一事一议资金共计73.3万元，建成村内巷道34条，总长5公里。大大改善村内交通和卫生环境。



图为村内巷道整修前后对比图

改善服务村民的工作环境

投入帮扶单位资金及卫生行业资金共计31.5万元，村委会便民服务环境得到大大改善。

1) 建设公共服务平台



图为村民服务站修整前后对比图

2) 修缮村委会办公楼



图为村委会办公楼修整前后对比图

3) 党员活动之家办公设备更新



图为党员活动之家办公设备更新前后对比图

4) 建设医疗服务站



图为村医疗服务站建设情况

5) 慈善捐款

2016年，集团公司响应省委省政府号召，积极参加广东扶贫济困活动，在活动期间向省慈善总会捐款一百万元，并获得该年度扶贫济困红棉杯铜杯，为广东扶贫济困工作，为开展精准扶贫作出了集团公司应有的贡献，切实履行了社会责任。



图为省扶贫开发领导小组授予集团公司的奖项与奖杯

金秋助学

集团公司每年坚持开展“金秋助学”活动，帮助困难职工子女入学，2016年，集团公司领导主动慰问困难职工家庭子女，为每户家庭发放1000元助学金，切实履行社会责任，为阻断贫困代际传递做出了应有的贡献。



图为集团公司困难职工家庭获金秋助学金

慰问困难职工

集团公司自2004年建立困难帮扶基金以来，为“有困难找工会”、“金秋助学”等活动累计筹资98万元，（在省总工会申请到帮扶资金35.5万元）帮扶困难职工1515人次，为困难职工家庭子女提供助学112人次。其中，慰问劳动模范56人次，困难党员236人次，退伍军转人员197次，金秋助学112人次）。

2016年，集团公司共慰问困难职工189人次，总计支出慰问金118100元。其中，慰问困难职工61人，共用款32500元，其中，省总工会拨困难2万元，集团公司工会拨款12500元；“八一”建军慰问复员、退伍、军烈属等41人，共用款8200元；春节前夕共慰问困难职工87人，其中，党员20人，军转5人，劳动模范3人，累计支出慰问金64900元。



图为白涛董事长陪同省总工会傅主席春节前上门慰问困难职工家庭





未来展望

推进企业社会责任是集团公司发展的重点，同时是集团公司做大做强必然的战略选择。

2017年，是党的十九大、省十二次党代会和集团公司第二届党代会召开之年，是推进供给侧结构性改革的深化之年，也是集团公司全面深化改革，加快落实“一个核心，两个支柱”战略布局的关键之年，是文化部、工业和信息化部、财政部启动《中国传统工艺振兴计划》的第一年。在这新的一年，集团公司将全面学习贯彻党的十八大、十八届六中全会精神和习近平总书记系列重要讲话精神，坚决贯彻执行省委、省政府和省国资委的决策部署，坚持稳中求进工作总基调，以提高质量效益和核心竞争力为目标，紧紧围绕转变发展方式这一中心任务，盘活存量资源，推进重点建设，将履行社会责任和核心业务结合起来，努力追求经济、社会和环境的综合价值最大化，落实《广东传统工艺振兴计划》，做好振兴工艺的重大布局，开启传承与振兴岭南传统工艺文化新篇章；完善主业发展思路，打造主业培育模式，增量发展实力，推动工艺美术创造性转化，在转型升级中与相关产业融合，推动广东构建规模和尺度更大的产业生态系统；探索资本运营实践，发挥资本经营导向和带动作用，提升发展速度；创新体制机制，完善治理结构，强化发展动力；转变工作作风，加强党的建设；积极履行企业社会责任，不断增强企业活力、控制力、影响力、竞争力和抗风险能力，努力完成全年工作目标，以优异的成绩迎接党的十九大召开。

意见反馈

感谢您在百忙之中阅读本报告。我们真诚地希望倾听您的意见和建议，进一步提高集团公司履行社会责任的能力，改进报告编制质量，恳请您协助完成意见反馈表中提出的问题并传真至020—87765279。

1、您对本报告的整体评价是

很好 较好 一般 较差

2、本报告所披露信息的准确、清晰与完整度是

很高 较高 一般 低

3、您觉得本报告是否能够反映集团公司对经济、社会与环境的重大影响

能够 一般 不能够 差

4、本报告的内容编排与版式设计

很好 较好 一般 较差

5、本报告的可读性

很好 较好 一般 较差

6.您认为本报告最让您满意的方面是什么？

7.您希望进一步了解哪些方面的社会责任信息？

8.您对我们的社会责任信息披露工作有何建议？