



报告导读

发布情况

本报告为广东省广轻控股集团有限公司（或“广轻控股”“集团公司”“我们”）发布的第 6 份年度社会责任报告。

内容范围

报告覆盖广东省广轻控股集团有限公司及其全资企业、控股企业和参股企业。

时间范围

本报告为年度报告，时间跨度为 2020 年 1 月 1 日至 2020 年 12 月 31 日，部分内容超出上述范围。

参考标准

国务院国资委《关于国有企业更好履行社会责任的指导意见》

中国社会科学院《中国企业社会责任报告指南（CASS-CSR 4.0）》

联合国 2030 可持续发展目标（SDGs）

全球报告倡议组织（GRI）《可持续发展报告标准（GRI Standards）》

国际标准化组织（ISO）《社会责任指南：ISO26000》

信息说明

本报告所用信息及数据均来自公司正式文件和统计报告。报告中的财务数据以人民币为单位，特别说明除外。

发布形式

本报告语言为中文，以纸质版和电子版两种形式发布。

延伸阅读

您可以通过以下方式获取广轻控股更多社会责任信息或下载本报告的电子文本。

官方网站：www.gqkgjt.com

目录

CONTENTS

- 01 报告导读
- 04 董事长致辞
- 06 关于广轻控股

12 聚焦

书脱贫攻坚华章，绘乡村振兴画卷

16 立足新时代 推进高质发展

- 18 加强党的建设
- 20 全面深化改革
- 20 服务湾区建设

22 传承匠心 引领工美行业

- 24 做优文化主业
- 26 布局多元产业
- 28 助力行业进步

30 安全环保 守护碧水蓝天

- 32 保障安全生产
- 34 践行绿色发展

36 以人为本 实现共赢发展

- 38 维护股东权益
- 39 服务客户需求
- 41 关爱员工成长

44 倾情奉献 共创和谐社会

- 46 全力抗击疫情
- 48 热心公益慈善

50 社会责任管理

- 50 责任理念
- 51 责任组织
- 52 责任沟通

54 未来展望

56 附录

- 56 指标索引
- 57 意见反馈



董事长致辞



2020年，是充满挑战的一年，也是收获满满的一年。面对突如其来的新冠肺炎疫情，广轻控股在以习近平同志为核心的党中央坚强领导下，全面贯彻党的十九大和十九届四中、五中全会精神，认真落实中央决策部署和省委省政府、省国资委党委工作安排，紧紧围绕省属工艺美术文化龙头企业定位，坚持稳中求进工作总基调，在坚定实施发展战略的基础上，把发展思路丰富为“133”工程，持续推进高质量发展，圆满完成全年各项目标任务，全面收官“十三五”各项工作。

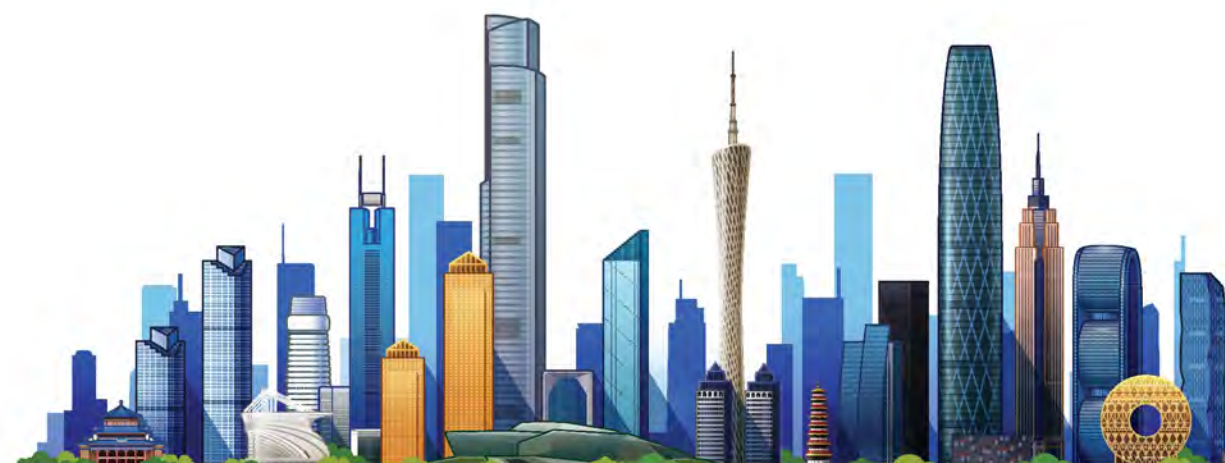
这一年，我们初心不变，真抓实干，同心奋进新时代。强化政治淬炼，推动习近平新时代中国特色社会主义思想往深里走、往心里走、往实里走，推动党的政治建设取得新成就。因势制宜，着力优化产业布局，强化工美产业文化赋能，实现跨业融合多元发展格局。坚持推动转型升级，置业板块开发拓展出新空间，打造文化地产领域新名片——工美港·国际数字创新中心。坚持完善运营平台，资本支撑创新发展实现新进展，广轻资本作为首批委员单位发起设立“广东省旅游协会投融资专业委员会”。加强与政府、行业协会、企业、科研院所的合作交流，积极主动融入粤港澳大湾区建设，打造首档粤港澳大湾区文创综艺节目《国潮粤品》，举办2020粤港澳大湾区工艺美术博览会，引领工美行业发展新局面。

这一年，我们紧密团结，回馈社会，同享发展新福祉。担好决战决胜脱贫攻坚历史使命，自2016年起定点帮扶湛江雷州市调风镇企树村，发挥党建引领作用，因地制宜开展产业扶贫、就业扶贫、教育扶贫、消费扶贫、新农村示范村建设等，助力企树村打赢脱贫攻坚战和实现乡村振兴。全力保障复工复产，捐款捐物驰援战“疫”，守住“零疫情、零感染”底线，实现疫情防控和经济社会发展“两手抓、两手硬”。坚持“发展为了员工、发展依靠员工、发展成果与员工共享”的经营理念，完善职工代表大会制度和厂务公开制度，发挥员工当家作主的主人翁作用。热心慈善公益，积极参与“广东扶贫济困日”活动，鼓励员工参与志愿服务活动。2020年，广轻控股员工参与志愿活动34次，参与人数278人次，服务时间1208小时。

这一年，我们坚守底线，筑牢防线，同创美丽新中国。践行绿色发展理念，全面推进生态、艺术、科创融合的绿色园区建设，倡导绿色办公，宣传低碳健康的生活方式，推动形成绿色办公习惯，营造崇尚节约与低碳环保的社会风尚。建立健全安全管理机构，深入推进安全管理工作标准化，进一步提升全员安全生产意识，提高应对突发事件应急救援能力，加强风险识别和隐患排查能力，保障员工生命安全。2020年，组织开展安全教育培训活动13次，累计培训1000人次。全年未发生重大安全事故。

征途漫漫，惟有奋斗。2021年，是中国共产党成立100周年，是开启全面建设社会主义现代化国家新征程的第一年，也是广轻控股推进落实省委省政府决策部署、奋进高质量发展新征程的关键之年。站在第二个百年奋斗目标的新起点上，我们将不忘初心、牢记使命、接续奋斗，以一往无前的奋斗姿态、风雨无阻的精神状态，携手奋进，在高质量发展的新征程上谱写更加精彩的华章，为“十四五”发展起好步、开好局，以优异成绩庆祝建党100周年！

广东省广轻控股集团有限公司党委书记、董事长 戴智



关于广轻控股

集团简介

广东省广轻控股集团有限公司（下称“广轻控股”）是省属投资控股企业集团，是全省工艺美术文化龙头企业。集团下属企业共 14 家，其中全资企业 9 家，控股企业 3 家，参股企业 2 家。

广轻控股按照“133”工程发展思路开展工作，坚持文化产业主业定位，以工艺美术、商业置业、资本运营为核心支撑，建筑装饰、会展经济、文化创意协同发展。集团公司一直致力于推动广东省工艺美术发展，旗下拥有省工艺美术有限公司、省工艺美术研究所、省工艺美术珍品馆、省工艺美术协会、省工艺美术杂志社等行业优质资源，是广东省工艺美术协会和广东省工艺美术学会的会长单位。



2020 年数据



总资产
201274.07 万元

营业收入
124568.15 万元

净利润
3153.65 万元

归属于母公司股东的净利润
2768.1 万元

发展历程



1954 年
成立广东省手工业管理局

1980 年
更名为广东省第二轻工业厅

1994 年
转制为广东省二轻工业集团

2016 年
正式更名为广东省广轻控股集团有限公司

发展战略



企业使命

打造工美平台，弘扬传统文化



企业愿景

全国领先的工艺美术文化产业投资运营商



企业精神

团结、务实、创新、卓越



战略定位

“133”工程，即按照“坚持文化产业主业定位，以工艺美术、商业置业、资本运营为核心支撑，建筑装饰、会展经济、文化创意协同发展”思路开展工作，持续推进高质量发展



战略目标

围绕“133”工程的战略定位，建立和完善现代企业制度，核心产业的主营业务收入和利润占比有较大幅度提高，总体资产证券化率不断提高，力争通过五到十年的努力，集团公司完成整体上市的目标



战略原则

深化改革，创新驱动
做强主业，提升效益

协调发展，员工共享
党的领导，政治保障

企业荣誉

广轻控股以“打造工美平台，弘扬传统文化”为使命，全面深化改革，打造工美主业，发挥行业引领作用，社会影响力进一步扩大。



2019 年荣获
“中国工艺美术行业十强企业”
称号



2019 年荣获
“中国企业改革发展优秀成果二等奖”
称号



2018 年荣获
“第一届广州文化金融
‘红木棉’奖”



2018 年荣获
“广州年度最佳文化投融资机构”
称号



2018 年荣获
“中国工艺美术行业十强企业”
称号



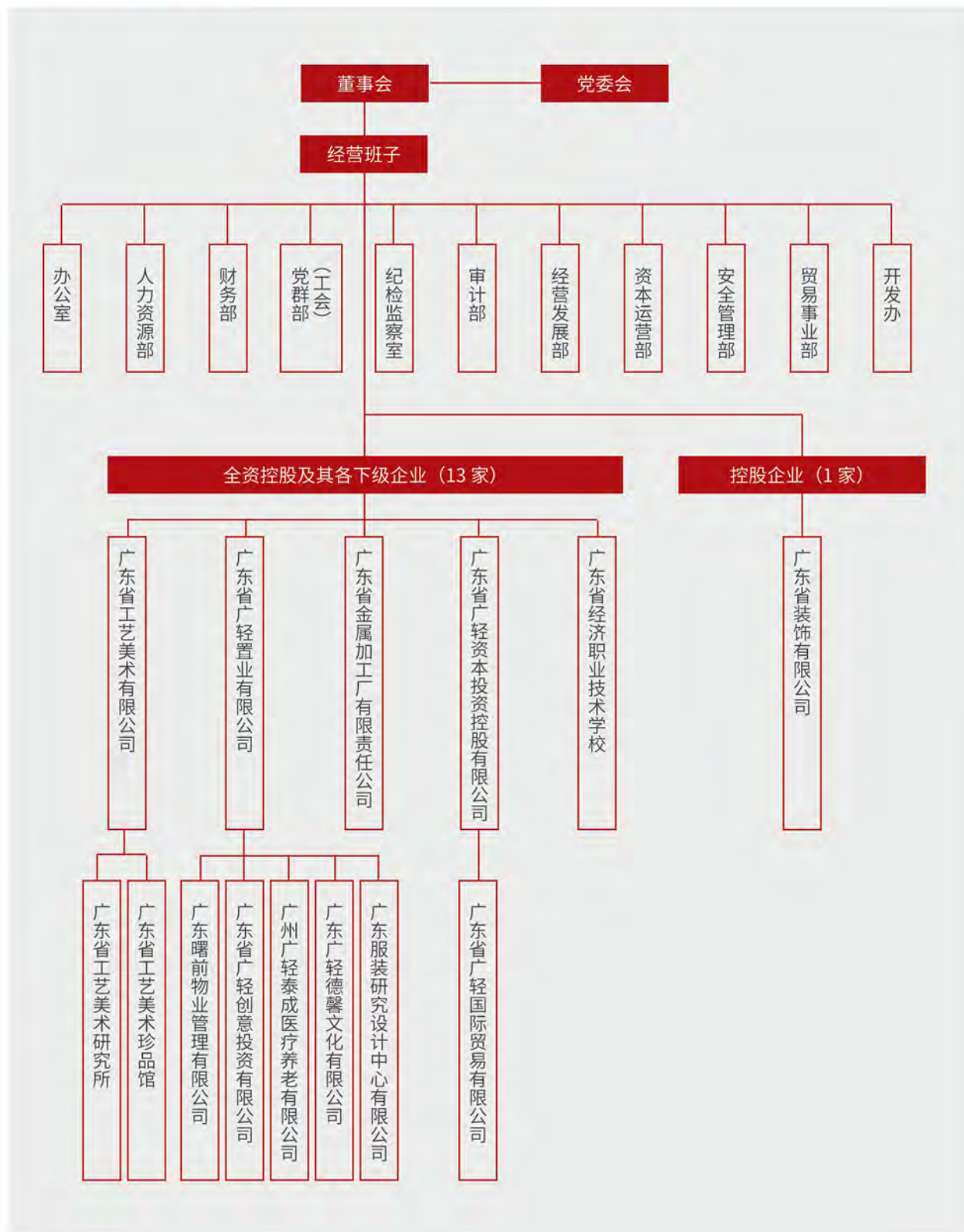
2018 年入选
“中国轻工业百强企业”
成长能力榜单



2017 年荣获
“全国轻工行业先进集体”
称号



组织架构



公司治理

治理结构

广轻控股抓好中国特色现代企业制度建设，把党的领导融入公司治理各个环节，实现制度化、规范化、程序化，充分发挥党委“把方向、管大局、保落实”作用。进一步完善公司法人治理结构，建立健全以董事会为核心的公司治理机制。全面建立董事会向经理层授权的管理制度，依法明确董事会对经理层的授权原则、管理机制、事项范围、权限条件等主要内容。严格落实总经理对董事会负责、向董事会报告的工作机制，建立完善保障经理层依法履职的相关制度。



广轻控股召开 2020 年工作会议暨第三届第三次职工代表大会

守法合规

广轻控股坚持依法治企，完善直属企业合同管理，修订集团公司《合同管理办法》和扩大广轻置业公司对控股企业的合同审批权限；率先在省属企业中开展民法典培训；全年办理法律涉诉案件 20 件，草拟审查重大合同 120 余份，保障企业稳定高质量发展。加强内控合规体系建设，不断完善治理机制，提高财务管控能力，规范重大事项决策，制定集团公司《合规管理办法》，成立集团公司合规管理委员会，加强重大决策事项的合规性审核。



广轻控股开展《民法典》普法讲座

风险管控

广轻控股不断强化风险管控，健全完善集团内部重大风险管控体系，落实重大风险管控方案，强化对重大风险的持续监督和动态跟踪，做好风险防范化解工作；围绕全年审计计划，组织实施三类共 12 个审计项目，并发现 10 项问题，提出 8 项建议，对企业经营、资产管理、制度建设进行全面评价，进一步提升企业风险管理能力。

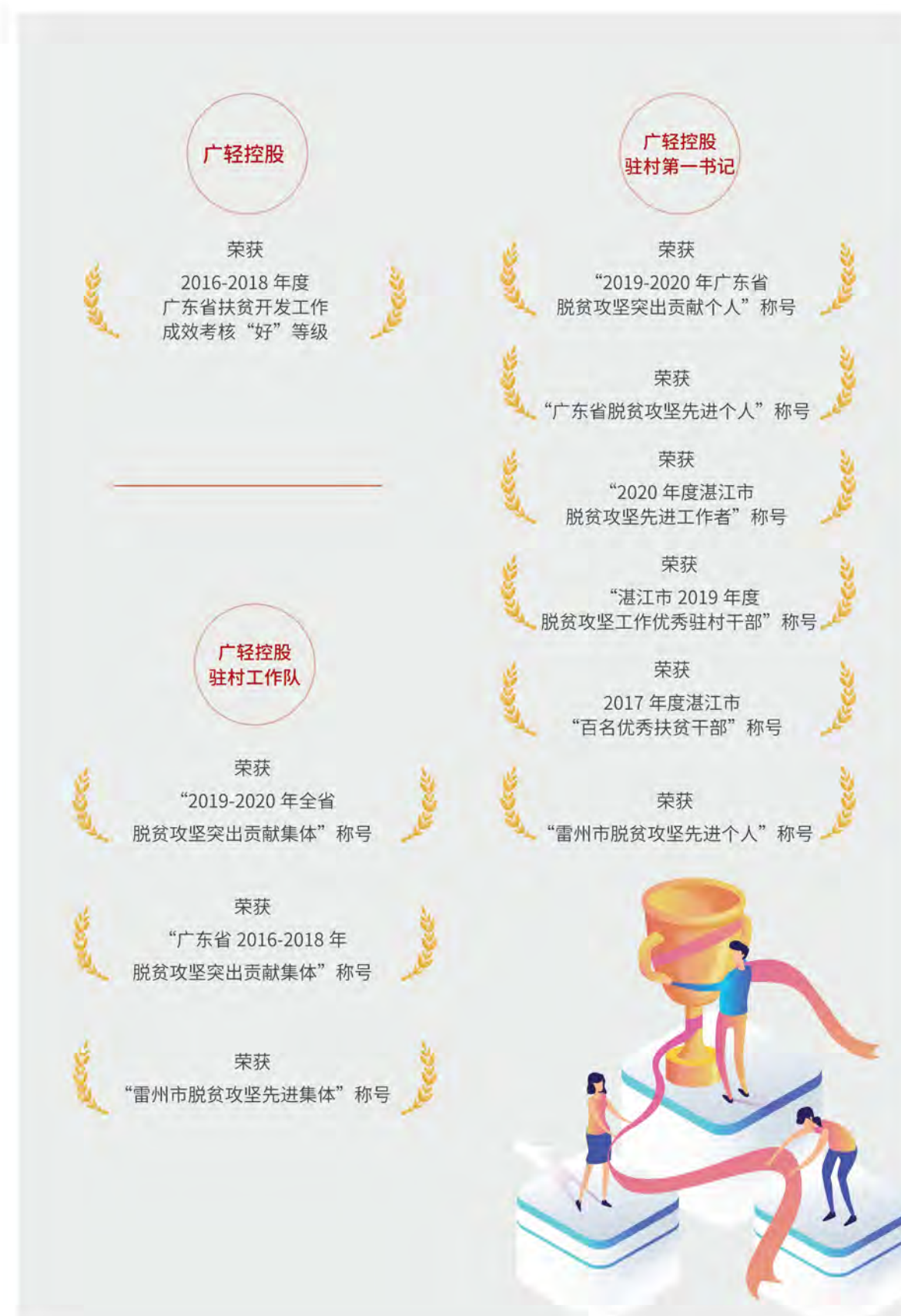


广轻控股召开专项审计调查座谈会

聚焦

书脱贫攻坚华章 绘乡村振兴画卷

广轻控股深入贯彻落实党中央关于脱贫攻坚的指示精神，提高政治站位，强化使命担当，以实际行动支持脱贫攻坚事业。自 2016 年对口帮扶湛江雷州市调风镇企树村以来，坚持从党建工作着手，在融合发展上用力，多措并举开展产业扶贫、就业扶贫、教育扶贫、消费扶贫、新农村示范村建设等，对标对表完成脱贫攻坚工作任务。2019 年底，企树村相对贫困人口 58 户 217 人全部达到脱贫标准，企树村顺利实现相对贫困村出列。



党建引领

广轻控股成立扶贫工作领导小组，下设扶贫办，派出驻村干部，制定驻村扶贫工作制度，集团领导班子成员先后 17 人次赴企树村督导调研扶贫工作，形成调研报告 3 份，督办重点工作 13 项，提出指导意见 13 条。通过走访谈心、为村民讲党课等行动让全村党员干部思想从“等、靠、要”向“自觉、立志”转变，增强致富信心，推动贫困户从“要我脱贫”向“我要脱贫”转变。改善服务群众环境，营造宣传群众氛围，先后投入 27.3 万元，修缮党群服务中心，建立农民讲习所、党支部活动室。



广轻控股党委书记、董事长戴智（前排左二）赴企树村调研指导脱贫攻坚工作

产业扶贫

广轻控股驻村工作队充分地发挥自身的工作优势和企树村委会当地的产业资源和优势，成立企树种养专业合作社，实施海鸭蛋养殖场、香蕉基地、藤编车间、光伏发电、罗汉松项目、装蔗机项目等产业帮扶项目，结合各贫困户的实际情况制定养殖、种植等自选式特色帮扶项目。2020 年，企树村各个扶贫产业收益共计约 63 万元，建档立卡贫困户人均分红约 600 元，扶贫工作显现成效。

2020 年
企树村各个扶贫产业收益共计约
63 万元
建档立卡贫困户人均分红约
600 元



广轻控股落实企树村海鸭蛋养殖和运营项目，打造“企树英楼”海鸭蛋品牌，获得广东省第一批扶贫产品认定，并进驻大型连锁商超

就业扶贫

广轻控股驻村工作队制定《贫困户转移就业工作方案》，加强就业服务和管理。积极增加藤编扶贫车间、合作社香蕉基地、村民自办香蕉收购市场、卫生保洁、农业散工等就近就业岗位，就近务工每人每天收入 100 元以上。2019 年就近就业 37 人（含农闲散工），占贫困户有效劳动力的 43%。加强外出务工人员管理，促进外出务工人员稳定就业。

积极增加就近就业岗位
每人每天收入
100 元以上
就近就业占贫困户有效劳动力
43 %



企树种养合作社香蕉基地分红大会

教育扶贫

广轻控股开展扶贫工作注重教育，给予学生和贫困户更多的学习机会。设立“奖学金”，资助建设教学楼等，改善企树村教学教育环境，培养德智体美劳全面发展的未来栋梁。开展“教育扶智”教师节慰问活动，巩固深化扶贫成效。定期组织贫困户参加种养技能培训、务工培训和现场观摩学习，提高贫困户技能水平。近五年来组织贫困户种养技能培训 150 多人次。

近五年来组织贫困户
种养技能培训
150 多人次



广轻控股开展“关心贫困学子、助力脱贫攻坚”爱心书屋图书捐赠活动，认真建好“爱心书屋”，为全校孩子营造多读书、爱读书、读好书的良好氛围

消费扶贫

广轻控股整合资源构建消费扶贫平台，借助工美港园区等自身资源，联合省农业厅、省水利厅等单位驻村工作队，发起 2020 年春节消费扶贫集市，共邀请 14 个省定贫困村参展，参展的农产品销售一空，为各省定贫困村的农产品在广州提供展示平台，有效推进消费扶贫。



广轻控股组织 2020 年春节消费扶贫集市

美丽乡村建设

广轻控股驻村工作队以党建为抓手，凝聚脱贫攻坚共识，汇聚力量推动乡村基础设施建设。千方百计筹措社会资金共计约 160 万元建设通村公路、修缮村委会办公楼、改造危房、建设公共服务平台等基础设施，村容村貌焕然一新，企树村党建宣传氛围有所提升，人居环境得到大力改善。此外，注重提高村民文化生活水平和健康水平，2020 年春节前举办“企树村首届春晚”，每年组织贫困户参加两癌筛查、妇女健康等专题活动。

推动基础设施建设
筹措社会资金共计约
160 万元



企树村文化楼

接续奋斗乡村振兴

2021 年，是中国共产党建党 100 周年，也是推进巩固拓展脱贫攻坚成果与乡村振兴有效衔接的起步之年。广轻控股将深刻领会习近平总书记关于“脱贫摘帽不是终点，而是新生活、新奋斗的起点”的重要指示精神，不折不扣地落实“四个不摘”要求，以巩固拓展脱贫攻坚成果、全面推进乡村振兴为目标，协调推动乡村产业、文化、组织等全面振兴，奋力开创乡村振兴新局面。



广轻控股助力乡村振兴，共建社会主义和谐社会



立足新时代

推进高质发展

赓续奋斗新时代，创出高质量发展未来。广轻控股认真贯彻落实习近平新时代中国特色社会主义思想和习近平总书记关于高质量发展重要论述，不忘初心、牢记使命，扎扎实实做好党的建设和企业改革发展各项工作，激发市场活力和创造力，做大做强工艺美术产业服务，服务粤港澳大湾区建设，有力有序推进公司高质量发展。

18

加强党的建设

20

全面深化改革

20

服务湾区建设

加强党的建设

广轻控股坚持以习近平新时代中国特色社会主义思想为指导，充分发挥党委“把方向、管大局、保落实”领导作用，始终围绕“融入中心抓党建，抓好党建促发展”的工作思路，切实增强“四个意识”，坚定“四个自信”，做到“两个维护”，不断增强党组织的创造力、凝聚力和战斗力，以高质量党建为企业发展强“根”铸“魂”。

强化思想引领

广轻控股全面准确把握党的十九届四中、五中全会精神，与学习贯彻习近平总书记出席深圳经济特区建立40周年庆祝大会和视察广东重要讲话、重要指示精神结合起来，与学习贯彻《习近平谈治国理政》第三卷结合起来，一体学习领会，整体贯彻落实。严格落实“第一议题”制度和集中学习研讨制度，及时跟进学习领会习近平总书记最新重要讲话、重要指示批示精神，全年落实第一议题22次。认真开展党委理论学习中心组学习和举办专题读书班，坚持读原著、学原文、悟原理。把牢意识形态安全关口，全年发布信息均无发生涉敏事件，实现意识形态事件“零发生”。



2020年9月，广轻控股党委理论学习中心组召开学习（扩大）会议，深入学习《习近平谈治国理政》第三卷

巩固深化主题教育

广轻控股巩固深化主题教育，推进党员学习教育培训全覆盖。制定巩固深化“不忘初心、牢记使命”主题教育成果工作任务清单，多种形式对集团公司全体党员分级分类全覆盖开展专题和常态化培训，其中中层干部、基层党支部书记、党务干部参训率达到100%，党员集中培训累计300余人次，累计4200多学时。

2020年
党员集中培训累计
300 余人次
累计
4200 多学时



广轻控股举办“推动基层党组织全面进步、全面过硬”党建工作研修班

夯实基层党建基础

广轻控股实施动态管理，贯彻落实《中国共产党国有企业基层组织工作条例（试行）》各项重点任务。持续深化“一支部一特色”党建品牌创建活动，集团所属22个基层党组织全面开展“五强五化”示范党组织创建活动。成立专项检查组，推动基层党组织建设全面进步、全面过硬。积极深化实施基层党组织“头雁”工程和南粤党员先锋工程，选优配强基层党组织书记，落实基层党组织书记由本企业或本部门主要负责人担任。加强党员日常教育管理，落实谈心谈话制度，全面开展党员民主评议和评星定级。建强基层党务工作者队伍，选优配强高素质专业化党务干部，各级专职党务干部100%具备本科以上学历。



2020年7月，广轻控股举办《中国共产党国有企业基层组织工作条例（试行）》知识竞赛，是庆祝建党99周年的系列活动之一

推进全面从严治党

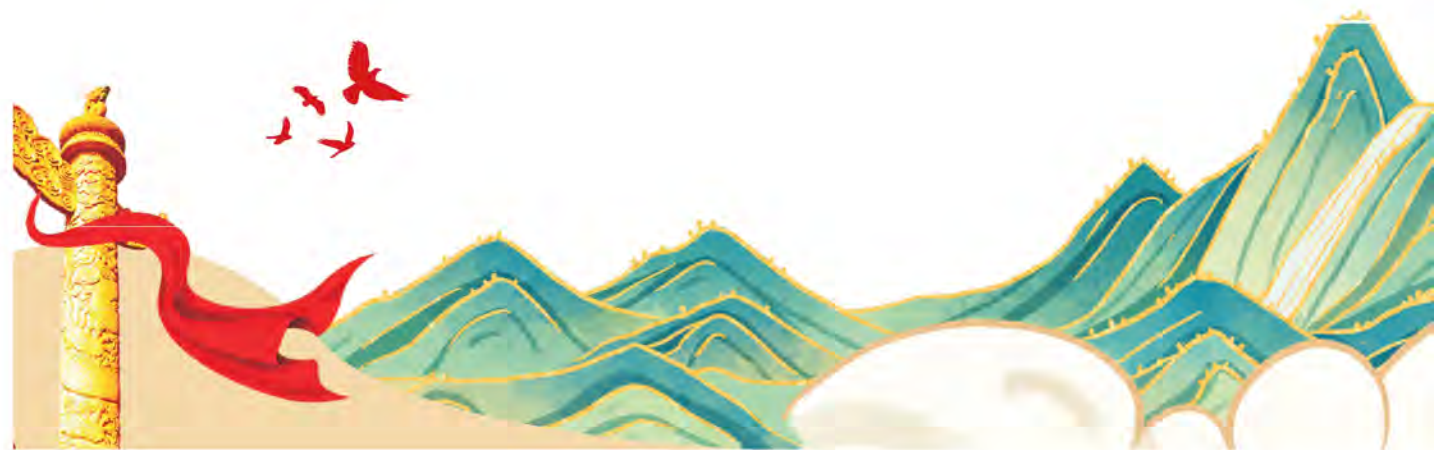
广轻控股坚持严的主基调，坚决扛起管党治党的政治责任。准确运用监督执纪“四种形态”，综合运用“七看”工作法，做到无禁区、全覆盖、零容忍，坚持重遏制、强高压、长震慑。严格落实主要领导“第一责任人”责任、分管领导“直接责任人”责任、其他领导“一岗双责”，落实双重组织生活制度。深化巡视整改和成果运用，做好巡视巡察“后半篇文章”。以专项检查为抓手，做细做实日常监督。严格落实“两为主”要求，落实每月“两报告”制度，建立完善直属企业党风廉政建设“两个责任”考核评价办法等14项制度。推行信访维稳责任制，2020年未发生群体性上访事件。



2020年9月，广轻控股举办警示教育专题讲座

深化党建业务双融合

广轻控股坚持加强党的领导和完善公司治理相统一、党建工作与生产经营深度融合等原则，坚持抓党建从生产出发、抓生产从党建入手，将党建工作责任制和生产经营责任制有效联动起来，调动党组织和广大党员积极性创造性，推动党建工作与企业改革发展有机融合。认真开展“大学习、深调研、真落实”工作，深入基层企业和经营一线开展深调研29次，主持起草调研报告7份，推动企业转型升级。严格落实同职级、同待遇政策，完善党务工作人员和经营管理人员双向交流机制。



全面深化改革

广轻控股认真贯彻落实省委、省政府工作部署，按照《关于深化省属国资国企改革发展的若干措施》安排，组织制定《集团公司企业改革三年行动方案》，全面加强顶层设计和系统谋划，刀刃向内推出多项深化改革举措，进一步激活企业发展内生动力，不断推动集团做强做优做大。

健全市场化经营机制

- 推进集团本部“去机关化”“去行政化”，聚焦主业服务示范作用明显提升。
- 加大管理整合力度，相关企业管理及业务关系进一步理顺。
- 职业经理人管理不断规范，市场化薪酬体系加快探索。

完善公司治理机制

- 完成直属公司改革和重组，以建立现代企业制度，聚合主业资源、形成合力为目标，不断优化工艺美术主业发展思路。
- 通过落实和完善“三会”制度，探索简政放权、完善激励约束机制，推动产权制度“开渠引源”等举措，加强公司治理体系建设，进一步释放企业发展活力和内生动力。
- 完成公司制改制，“党委核心领导，董事会战略决策，管理层全权经营”的现代公司治理运行体系进一步健全。

推动混合所有制改革

- 推动直属企业积极探索混合所有制改革，优化资源配置，实现市场化管理、专业化运营。
- 混合所有制改革持续深入，市场化、专业化优势得以体现。

服务湾区建设

粤港澳大湾区建设是习近平总书记亲自谋划、亲自部署、亲自推动的重大国家战略。2019年中共中央、国务院公开发布《粤港澳大湾区发展规划纲要》，明确提出“积极拓展粤港澳大湾区在教育、文化、旅游、社会保障等领域的合作，共同打造公共服务优质、宜居宜业宜游的优质生活圈”。

广轻控股积极融入粤港澳大湾区建设战略，不断推动大湾区文化行业深度合作，强化文化行业引领，弘扬优秀传统文化，大力发展工艺美术文化主业，打造完整的工艺美术文化产业链，全力满足大湾区人民对美好生活的文化需求，不断增强大湾区人民的获得感、幸福感、安全感，为推动大湾区文化事业繁荣发展贡献更大的力量。

案例 广轻控股打造首档粤港澳大湾区文创综艺《国潮粤品》

粤港澳地缘相接、文脉相承，文化上同根同源，承载着岭南久远的发展历史和深厚的文化积淀，非物质文化遗产丰富多彩，工艺美术文化特色鲜明、独树一帜，三地工美行业年产值已经超过3000亿元，占全国四分之一。

2020年，广轻控股作为广东省工艺美术文化龙头企业，与广东广播电视台合力打造首档粤港澳大湾区文创综艺《国潮粤品》，以“广东工美，匠心筑梦”为契合点，应用“产业+文创+电商”的模式，邀请国宝级工艺美术大师、非遗传承人助阵，联合广州美术学院、华南农业大学、南方购物频道等50

家合作单位为粤港澳“老字号”、新品牌等品牌企业进行量身打造“粤品爆款”。

广轻控股创新全产业链整合输出模式，线上线下全方位聚合资源，培育和拓展工美产业集群，联通各产业发展空间，为跨界融合搭建桥梁，构建工美文化赋能产业大格局，推动全领域跨产业合作，努力让工美文化产业成为产业链创新和高质量发展的标杆，助力粤港澳大湾区文化交流，为增强文化自信贡献广轻力量、工美力量，并与市场对接，为产业赋能，以产业化、年轻化引领新一轮产业融合发展。



案例 广轻控股举办 2020 粤港澳大湾区工艺美术博览会

2020年9月，广轻控股联合主办以“弘扬工美文化，共创美好生活”为主题的粤港澳大湾区工艺美术博览会，践行国家《粤港澳大湾区发展规划纲要》中彰显岭南地区独特文化魅力、共同塑造和丰富湾区人文精神内涵的要求。该博览会设立四大特色展区，聚集逾万件岭南地区独具特色的工艺美术精品，

设置佛山铜凿剪纸体验等活动，充分展示改革开放40多年来粤港澳大湾区工艺美术产业和文化事业的发展成果，用工艺美术凝聚粤港澳三地民间工艺力量。通过共有的非物质文化遗产，增强港澳两地对祖国的文化认同感，让中国工艺美术臻品走向世界。





传承匠心

引领工美行业

多元布局谋发展，行业交流赢未来。广轻控股坚持聚焦工美主业，促进多元产业协同发展，以谋划新布局持续塑造公司发展新优势。同时，依托主业优势和行业定位，履行行业服务责任，大力加强与政府、行业协会、企业、科研院所等的交流合作，带动行业进步。

24

做优文化主业

26

布局多元产业

28

助力行业进步

做优文化主业

2020年，广轻控股进一步明确省属工艺美术文化龙头企业定位，通过“工美园区运营、会展经济、博物馆建设、产业互联网平台、文创研发”五大抓手，拓展多元业务，强化工美产业文化赋能，纵深推进工艺美术核心主业发展，实现跨业融合多元发展格局，为保护、传承和发展优秀传统文化事业发挥积极作用。

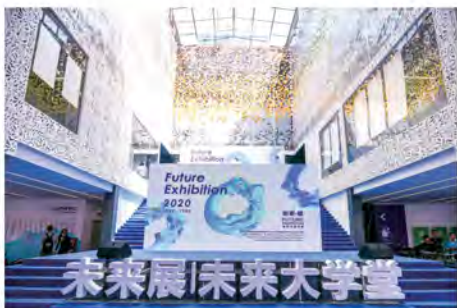


“工美 + 园区运营”

搭建工美实体平台，“广东工美艺博中心”顺利开园运营，“东山工美小湾区”工美文化综合体建设顺利推进。

广东工美艺博中心开业以来承办多场国家级赛事和商业展览活动，成功引进一批科技、文化创新型优秀企业进驻，形成广东工艺美术产业集聚地。

东山工美小湾区积极探索多种经营，以“工艺美术 + 金融”模式布局打造广东省工艺美术珍品馆旗舰店。



“工美 + 会展经济”

承办 2020 粤港澳大湾区工艺美术博览会，吸引 14 个省内地市协会、3 个外省协会展团、5 家省协会专委会及工作站、3 家省内院校及研究院参展。

策划开展 2020 珍品馆工美十杰作品展、抗疫作品暨武汉大师交流展、校企合作展、漆艺工作站匠企联展，配套举行“国匠杯”评选、“岭南工匠杯”评选及大师技艺现场演示。



“工美 + 博物馆建设”

珍品馆顺利完成博物馆资质认定，加挂“广东省工艺美术博物馆”牌匾，共无偿征集到 135 件馆藏作品，累计馆藏作品 810 件。

拓展工美研学活动等周边业务，全年完成 11 场展览及 4 场公教体验活动，有效发挥工美主业窗口作用。

联合开展“新中坚——岭南工美青年百人培养计划”，共同探索青年艺术家与工美行业协同发展的新型合作模式。



“工美 + 产业互联网平台”

优化升级工美产业互联网平台，“艺篮子”平台入驻大师增至 304 位，名匠作品超 500 件。

完成开发“直播”模块，开展工美直播超 20 场，实现直播平台与电商平台引流。

落地首档大湾区非遗产业文创综艺节目《国潮粤品》，开创“设计 + 工美 + 传播 + 销售”全环节模式。

完成金利来、陈李济、立白三个品牌方超过 13 款产品设计，合同金额 150 万元。



“工美 + 文创研发”

成功承办第四届南粤古驿道文创大赛，启动“漆艺创新设计及调研”项目，顺利举办“2020 全国行业技能竞赛——全国工艺品制作职业技能竞赛（漆器制胎工、漆器髹漆工）华南预赛”。

坚持工美孵化 IP，成功落地 20 组 36 款产品。

建立传统文化元素库，打造醒狮 IP、广彩 IP，并实现 IP 合宏辉、陶陶居等品牌 IP 授权业务的落地。



广轻控股文创研发孵化立白产品



广轻控股文创研发孵化陈李济产品

布局多元产业

广轻控股坚持多元经营，大力发展以商业置业和资本运营为主体的多元产业，不断拓宽业务布局，有力推动公司市场化改革和高质量发展。

商业置业

广轻控股坚持以商业置业板块开放发展拓出新空间，高质量打造“工美港”和“A+琶洲创新港”项目营商高地，加快“东山口工美小湾区”改造工程等重点项目建设，形成商业置业与工艺美术板块的联动。通过考察跟进项目、签订《合作框架协议》，以增量引领拓宽经营发展空间，谋划新的经济增长点。2020年，广轻置业公司着力改善物业管理质量，拓宽招商租赁渠道，各物业点出租率达95%以上，自营物业整体出租率96.58%。

案例 广轻控股打造文化地产领域新名片——工美港·国际数字创新中心

工美港·国际数字创新中心原为广轻控股下属企业的老旧厂房，厂房破旧、空置率高。为落实习近平总书记对广东重要指示批示精神，实现老城市新活力，广轻控股秉承“生态优先、文化引领、科创主导”的经营理念，于2019年对该旧厂房实施微改造，通过升级改造盘活低效低密度用地，建成工美港·国际数字创新中心。改造后的工美港环境优美，文创气息浓厚，被广东省文化旅游厅列入省级文化示范产业。

2020年10月，工美港·国际数字创新中心正式开园。园区占地面积15万㎡，拥有5万㎡生态岛，交通便利，配套完善，开创了别具一格的生态办公模式，建立了广东工美艺博中心，举办了多彩文化活动，吸引了逸仙电商、

威法、天猫广州服务中心等一批科技、文化创新型优秀企业进驻，形成了广东工艺美术产业集聚地。

2020年，在工美港策划广州美术学院户外展、月球音乐市集等活动17场，在多个自媒体平台曝光量超过200万人次。工美港品牌美誉度和知名度不断提升，已然成为海珠区文化创意地产领域一张崭新、亮丽名片，为广东建设文化强省贡献了工美力量，为打造粤港澳大湾区文化科技创意产业、彰显文化自信作出了积极贡献。

荣获
“2019年省级文化产业
示范园区创建点”



A+琶洲创新港以“科技创新、人文创意”为中心，以“个性自由，趣味交互”为策略延伸，致力于打造富有想象力与生命活力的国际文化科技创新社区

资本运营

资本运营是广轻控股实现创新驱动发展的重要支撑。2020年，广轻控股坚持搭建运营平台，完善以广轻资本为核心的资本运营蓝图。持续推进并购工作，完成52家潜在并购对象的评选，助推创新驱动发展转型。开展主体信用评级工作，探索引入债市资本力量助力集团发展转型。开展省装公司资产证券化调研，积极研讨资产证券化的可选路径，扎实推进省装公司的资产证券化。

案例 广轻资本参与发起“广东省旅游协会投融资专业委员会”

近年来，国家陆续出台文件，加强金融支持文化旅游业发展力度。2018年文化旅游机构改革，“推动文化和旅游产业投融资体系建设”被明确写入文旅主管部门工作职责，国家高度重视金融对文旅产业的助推作用。广东是文旅大省，金融资本充裕，文旅投资市场活跃，随着粤港澳大湾区国家战略规划出台，广东已成为各大文旅机构争相布局的重点区域，也成为文旅招商引资的主要资本来源地。

为进一步顺应当前文旅金融深度发展趋势和产业对文旅投融资平台的需求，进一步拓宽广东文旅企业融资渠道，广轻控股所属企业广轻资本作为首批委员单位，携手共同发起设立“广东省旅游协会投融资专业委员会”，全面整合各方资源，形成合力，助推广东省文化旅游产业发展。同时，以此为契，不断夯实广轻控股的资本运营基础，提升投融资水平。



省装公司广东广播电视台新闻演播中心播控中心建设工程获“中国建设工程鲁班奖”

助力行业进步

作为省属工艺美术文化龙头企业、岭南工艺美术发展的引领者和行业协会（学会）会长单位，广轻控股积极围绕行业发展和服务行业人才，打造行业交流和互动的平台，展示行业发展成果，推动行业发展进步。

履行行业服务责任

广轻控股积极发挥产业协同、文化引领作用，依托坚实的产业基础和不断发展壮大的人才队伍，通过推动行业立法、组织专业职称评审工作、发布产业白皮书、举办粤港澳大湾区工艺美术博览会、开展专业技术人员培训等形式，赋能行业创新发展，为行业培养专业人才、推动传统工艺美术高质量发展。

案例 广轻控股顺利完成 2020 年度广东省工艺美术系列艺术设计专业职称评审工作

2020 年是深化职称制度改革向纵深推进的关键年份，人社部及广东省均对职称评审工作出台了一系列新政策新文件，提出了新要求，作出了新部署。广轻控股认真学习领会文件精神，结合实际抓好贯彻落实，认真做好 2020 年度广东省工艺美术系列艺术设计专业职称评审工作及专业技术人员继续教育培训工作，共受理职称材料 96 份，参训学员达 120 余人。

2020 年
广东省工艺美术系列
艺术设计专业技术人员继续
教育培训班参训学员
120 余人



广轻控股党委书记、董事长戴智担任第五届广东省工艺美术大师现场技艺考核（第一批）评委会主任，助力推动工艺美术传承发展



2020 年，广轻控股积极参与《广东省工艺美术保护和发展条例》立法工作，助力制定一部高质量的地方性法规，推动广东工艺美术产业做大、做强

深化行业交流合作

广轻控股通过扩大产学研合作、开展行业调研、签署战略合作协议等形式，构建互利互惠、开放共赢的行业关系，力争使工美文化领域实现资源共享、价值共生、行业共建。



2020 年 7 月，广轻控股党委书记、董事长戴智（左四）带领广东代表团参加第 55 届全国工艺品交易会



广轻控股与广东广播电视台签署战略合作协议



工艺美术公司与广州美术学院开展战略合作



安全环保

守护碧水蓝天

安全环保工作事关公司的发展稳定，事关广大员工的幸福安康。广轻控股始终把安全环保作为发展的前提和基础，积极承担安全环保责任，多措并举全力保障安全生产，践行绿色发展理念，以安全生产促进高质量发展，以绿色发展守护碧水蓝天。

32

保障安全生产

34

践行绿色发展

保障安全生产

广轻控股牢固树立安全发展理念，压实安全生产和消防安全主体责任，全方位开展安全生产大检查，加大安全风险管控和事故隐患排查治理工作力度。2020年，集团公司安全生产形势总体稳定，实现全年安全生产“零事故”目标。

提升安全管理水平。印发7项安全生产管理制度，健全完善安全生产体制机制。印发《广东省广轻控股集团有限公司安全生产专项整治三年行动实施方案》，制定《集团公司2020年安全生产工作计划》，部署细化各项工作。签订全省消防安全承诺书，切实明确安全责任。建立健全安全管理机构，以更高的要求、更严的标准持续做好各项安全工作。召开集团公司安全生产工作会议和安全生产专题会，推进工作落实。落实年度安全考核，督促落实整改，不断提升安全管理的质量和水平。



广轻控股召开安全生产和消防工作会议，全面压实安全生产责任

落实隐患排查。制定《集团公司2020年安全生产检查计划》，严格落实安全生产“八个一次”措施。集中组织开展疫情防控专项检查、夏季消防安全专项检查、施工安全检查等共计45次，及时防范和遏制安全风险。聘请专业第三方机构进行安全评估工作，对集团19处重点物业及安全管理体系进行评估，共排查出190项隐患和问题并逐项提出整改建议。

2020年
对集团重点物业及安全管理体系进行评估
19处
排查出隐患和问题并逐项提出整改建议
190项



广轻控股党委副书记、总经理赵春晓（左三）带队进行安全生产检查，排查安全隐患并督促整改到位

开展安全培训。以“安全生产月”“安全生产南粤行”“119消防宣传月”等活动为契机，开展安全生产教育培训活动，增强全员安全意识，普及安全知识。全年组织开展安全教育培训活动13次，累计培训1000人次。

全年组织开展安全教育培训活动
13次
累计培训
1000人次



广轻控股组织集中观看安全生产教育警示片，时刻绷紧防范安全风险这根弦

组织应急演练。严格执行节假日期间及重点时期24小时值班制度和安全生产“零报告”制度，建立值班安全应急处置体系。通过演练活动检验应急处置预案的可行性，增强全员安全防范意识，提高应对突发事件应急救援能力。2020年，组织消防应急演练11次，累计参演人数达900人次。

2020年
组织消防应急演练
11次
累计参演人数达
900人次



广轻控股组织举办“安全生产月”和“安全生产南粤行”活动暨2020年上半年消防演习，提高防火意识和应急处理能力

践行绿色发展

广轻控股积极践行绿色发展理念，深入开展绿色低碳运营，建设绿色园区，倡导绿色办公，节约用电用纸用水，减少公务用车，推行绿色生活。

绿色运营

广轻控股倡导绿色低碳的生产方式，注重在地产开发和建筑施工过程中践行环保理念，合理规划项目建设，宣传低碳健康的生产方式，举办城市生态游活动，共建美丽绿色园区。集团公司工美港·国际数字创新中心一面紧邻珠江，拥有 5 万 m² 沙仔生态岛，岛上随处可见一群白鹭翱翔园区上空，生态、艺术、科创完美融合。一岛一江一园，形成了工美港的立体生态布局，以国际化理念开创别具一格的生态办公模式。



2020 年 10 月，工美港·国际数字创新中心举办“草地帐篷日”活动，市民纷纷带上帐篷来到园区，进行露营野餐、放风筝、踢足球、观鸟，远离电子屏幕，回归自然

绿色办公

广轻控股大力推行绿色办公，各部室加强宣传教育，认真落实减排任务，节约使用每一度电、每一张纸、每一滴油、每一滴水，拒绝铺张浪费。

节约用电

充分利用自然光照，午休和下班时要做到随手关灯，做到人走灯灭，坚决杜绝“长明灯”，坚决避免火灾事故的发生；离开办公室或下班后及时关闭办公电脑、打（复）印机、灯和电源；号召全体员工在夏天养成离开办公室后随手关空调的习惯，并严格控制空调温度，夏天温度不低于 26°C。

节约用纸

践行绿色办公的文明理念，文件资料确实需要打（复）印的，倡导双面打（复）印。公司内部文件草稿或初稿修改的，号召员工使用废弃纸张，推行纸张的二次利用和循环利用；集团内部提倡无纸化办公，减少纸张使用量，充分利用邮件社交软件、和 OA 办公平台等方式传送阅读文件。

节约公务用车

引入社会用车制度，合理使用公车，对于路途较近的公务出行，倡导员工绿色出行，降低车辆使用成本和资源耗费；严格禁止公车外借，尽量减少长途使用公车；集体公务出行，不分散使用多辆公车，尽量减少出车次数。

节约用水

珍惜每一滴水，号召员工用完水后及时拧紧水龙头，在洗手间等用水较多的地方张贴节约用水标识，坚决杜绝“长流水”；发现损坏的用水设备及时报修，减少不必要的水资源浪费。

广东省广轻控股集团有限公司2020年员工趣味运动会

凝心聚力 快乐前行



以人为本

实现共赢发展

以人为本，方能行稳致远。广轻控股自觉维护股东、客户、员工等相关方利益，践行提质增效专项行动，满足客户多样化需求，用心用情关爱每一位员工，共同助力实现多方参与、互利共赢的美好愿景。

38

维护股东权益

39

服务客户需求

41

关爱员工成长

维护股东权益

广轻控股严格遵守真实、准确、及时、完整的信息披露原则，积极保障股东权益，及时回应股东关切，与股东充分共享发展成果。

全面提质增效

广轻控股开展提质增效专项行动，盘活企业沉淀资金、存量资金和闲置房产，抓好无效资产、低效资产处置，清理长期不分红和长期亏损的参股股权，优化资源配置，回应股东关切。

全面推进僵尸企业出清，争取适用僵尸企业简易注销政策，根据僵尸企业实际分类出清。2020年，集团公司压减法人户数62户，所属60家僵尸企业总体出清率达100%。做好“退休人员社会化管理”专项工作，全年

组织召开专题会议18次，完成企业退休人员人事档案移交、管理服务职能移交和人员移交工作。

2020年
集团公司压减法人户数
62 户
僵尸企业总体出清率
100 %

推进信息公开

2020年，广轻控股积极推进信息公开工作，不断强化社会监督，进一步推进建设覆盖集团公司及各级子企业的重大信息公开制度，及时准确披露年度部门预算和决算、治理结构以及管理框架、企业负责人薪酬、整体绩效自评报告等信息，实现信息公开，建设阳光国企。



2020年12月，广轻控股召开集团职工大会

服务客户需求

广轻控股始终坚持诚信经营，不断提高产品质量，持续优化服务内容，主动将客户的需求转化为自身行动，全面提升客户满意度与幸福感。

恪守诚信经营

广轻控股秉承依法运营、诚信经营的宗旨，坚持依法纳税，开展诚信的市场营销活动，保障广大客户的知情权，彰显良好的企业形象。同时，加大员工职业道德建设，勉励全体员工“诚信做事，踏实做人”，把诚信的烙印深深铭刻在企业文化和企业产品之中。2020年，集团公司合同履行率达100%，未发生违反诚信原则的合同违约行为。

2020年
集团公司合同履行率达
100 %

优化客户服务

广轻控股围绕工美主业，主动洞悉客户需求，持续优化多元服务供给，为客户提供贴心、周到的高品质服务。严守行业规定，保护客户隐私和数据安全；扩宽客户反馈渠道，线上线下同步受理客户消费咨询，解答客户疑问，做好售后服务工作。

工艺美术

立足深厚的工美文化基础，通过走访调研进行行业深入研究，分析部分客户需求，加快工艺美术与多产业的深度融合，提升业务服务质量水平。

商业置业

着力改善物业管理质量，全面提升物业服务品质，为客户免费提供各类文化活动，送去节日礼物和问候，保证客户留存率，以高质量服务打造营商高地。

资本运营

提高服务质量，成为大宗商品供应链的服务商，除了为客户采购与销售优质产品，还将利用自身多年大宗商品贸易经验优势，为上下游客户提供市场数据分析、价格趋势研判等附加服务。



工美港成立“工美港跑团”，邀请专家为园区伙伴免费提供跑步指导



中秋节，工美港为园区伙伴送去爱心扶贫礼包

创造客户价值

广轻控股将客户视为企业高质量发展的重要资源，坚持以工美互联网平台为载体，为客户提供一体化价值提升方案，深化与客户在工美产业、商业置业、投资运营等领域的合作，为客户创造更多价值，赢得客户认可和信赖。

案例 广轻控股联合伙伴企业为客户打造春节爆款产品

为顺应文化创意与相关产业融合发展的趋势，广轻控股资本运营部与广州市泽沐科技信息有限公司立足“设计+供应链”互联网平台，携手为客户提供包含 IP 素材、设计和包装印刷供应链等一体化服务方案。双方通过细致的“设计+供应链”互联网平台调研，成功与陶陶居达成合作共识，由广轻控股工美研究所提供工美 IP 元素及包装设计方案，联合来设计平台共同打造春节爆款礼品。陶陶居新春礼盒已于 2021 年 1 月上市推广，广受市场和消费者青睐，进一步深化了陶陶居与广轻控股的合作意愿。



关爱员工成长

广轻控股坚持“发展为了员工、发展依靠员工、发展成果与员工共享”的经营理念，充分尊重并保障员工权益，努力为员工搭建成长成才的发展平台，加强员工关爱，力争让每一位员工工作有价值、事业有发展、生活有保障，营造了尊重知识、尊重人才的浓厚氛围。

保障员工权益

广轻控股持续保障员工各项合法权益，严格遵守平等雇佣原则，健全薪酬福利机制，畅通民主沟通和民主管理渠道，与员工共建和谐稳定的劳动关系。2020 年，集团公司劳动合同签订率 100%。

2020 年
集团公司劳动合同签订率

100 %

广轻控股严格遵守《中华人民共和国劳动法》等法律法规，建立比较完善的用工管理制度体系。在人才招聘过程中，坚持公开、公平、公正原则，坚持男女平等，坚决禁止雇佣和使用童工，反对就业歧视和强迫劳动。不断优化“1+1+N”的薪酬管理机制，逐步建立“五险两金一保障”的员工福利计划，与全体员工共享企业发展成果。加强工会组织建设，推行职工代表大会民主管理制度，搭建民主参与、民主管理、民主监督的重要渠道，充分倾听员工心声，不断增强员工凝聚力。持续改善办公环境、作业环境和劳动条件，定期开展员工健康体检，为员工提供心理健康服务，切实撑起“健康保护伞”。2020 年，集团公司体检覆盖率 100%。

2020 年
集团公司体检覆盖率

100 %



助力职业发展

广轻控股积极引进人才，不断加强干部培养力度，持续完善“1+5”人才管理体系建设，全面提升员工队伍能力素质，努力构建人人皆可成才、尽展其才的良好环境。

强化人才引进

广轻控股形成“一个规程三项制度”选人用人机制，人才结构持续优化。认真落实“六稳”“六保”政策，积极响应省国资委等部门应届生接收要求，成功完成3%的应届生接收指标。进一步完善职业经理人管理机制，实施“高端引才引智”工程，引进工艺美术业务领域互联网领军人才。

落实员工培训

广轻控股落实“双通道”人才培养机制，建立完善的培养体系，通过为员工提供多元化、有针对性的教育培训，不断提升员工综合素养，为公司发展持续注入新能量。2020年，共组织集中学习20个专题，累计培训1633人次，共计5061学时。

2020年
组织集中学习累计培训
1633 人次

畅通职业发展

广轻控股坚持多措并举打通员工成长快速通道，做好人才选拔与储备。明确人才发展导向，建立双通道的员工发展途径。打通人才发展路径，完善“1+3”全员绩效管理（员工晋升和绩效评价、职称水平、岗位历练），推动人才发展，实现能上能下，做到因材施教，加快公司人才梯队建设进程。

关心员工生活

广轻控股认真关爱每一位员工，加强员工身心健康管理，积极构建员工帮扶制度，开展丰富多彩的文体活动，最大限度平衡员工工作与生活，为广轻大家庭建设注入“幸福活水”。

员工帮扶慰问

广轻控股通过医疗救助、困难生活补助等形式大力开展困难员工、女性员工、离退休干部职工等群体的帮扶工作，坚持依托各级工会常态化慰问一线员工和老员工，用心用情解决员工的“急难愁盼”，让员工充分感受到被信任、被关怀。2020年，集团公司累计投入帮扶资金9.1万元，救助困难职工91名。

2020年
集团公司累计投入帮扶资金
9.1 万元



广轻控股开展纪念抗美援朝70周年走访慰问活动，集团公司党委书记、董事长戴智（左一）走访慰问老同志高光烈



广轻控股总会计师杨柳（右一）带领集团公司财务部党支部关心慰问一线工人并派发清凉饮料

平衡工作生活

广轻控股定期开展羽毛球、瑜伽、趣味运动会、插花等文体活动，开展“好书一起读”书目推荐和合理化建议活动，充实员工业余文化生活，提高员工队伍凝聚力、向心力，增强员工对企业的认同感和归属感。



广轻控股举办2020年员工趣味运动会



广轻控股组织开展插花活动



工美港组织第一届篮球比赛



工美港组织员工观影活动

“粤鄂心连心·工美见真情”
广东工艺美术抗击新冠肺炎疫情
专题作品、义卖作品联展



抗疫

主题作品
ARTWORK



倾情奉献

共创和谐社会

倾情奉献社会方能彰显龙头企业的责任与担当。广轻控股不忘初心，积极履行社会责任，全力以赴抗击新冠肺炎疫情，助力打赢疫情防控阻击战，开展形式多样的志愿服务活动，关心关爱社会弱势群体，尽己所能回馈社会，共同创造美好幸福生活。

46

全力抗击疫情

48

热心公益慈善

全力抗击疫情

2020年，面对严峻的新冠肺炎疫情，广轻控股深入学习贯彻习近平总书记关于统筹推进疫情防控工作和经济社会发展的重要讲话精神，认真落实省委省政府的工作部署，全力以赴投入疫情防控阻击战，一手抓防控，一手抓复工复产，努力降低疫情对生产经营的影响，保障企业生产经营总体平稳、安全有序。

加强组织领导

疫情发生初期，广轻控股党委迅速行动，第一时间学习贯彻中央和省省委省政府精神要求，立即研究部署防控措施，及时成立领导小组，自上而下迅速建立工作体系，层层压实防控责任，各级领导干部和广大员工沉到一线、坚守阵地，形成全面动员、全面部署、全面防控的战“疫”格局，连续多次召开党委会、疫情应对领导小组会，指导各单位、园区疫情防控和安全生产工作，加强疫情防控组织保障。

推进复工复产

广轻控股坚持统筹兼顾，科学有序推进复工复产。制定复工复产分类指导意见和方案，组织企业复工复产，保障在建的产业园区、“园中园”、工美小湾区、产业互联网平台等重点项目不停顿。截至2020年4月底，集团公司二级企业开工率100%，14户正常经营企业开工率100%，系统员工到岗率99%以上。克服租赁环境低迷困难，与重大优质客户落实面积约3.2万平方米的物业租赁合同。积极研究制定减免物业承租企业租金方案，全年共计减免租金526万元，确保复工复产稳妥有序。

2020年4月底
集团公司二级企业开工率
100%

14户正常经营企业开工率
100%



积极驰援抗疫

广轻控股积极驰援疫情防控。在疫情防控初期，防疫物资匮乏的情况下，广轻控股发动控参股企业、合作伙伴、重要客户筹集防疫物资，向抗疫一线捐赠防护服350套、口罩1.4万个；指导联合省服装协会全力协调防疫物资企业为新疆伊犁服装协会输送一批口罩原材料，用爱心和力量，全力助力抗疫前线；通过驻村第一书记向企树村捐赠500个医用口罩等防疫物资。2020年第一季度共组织广大党员干部捐款36316元，党员通过其他途径自愿捐款22000元。

2020年
第一季度共组织广大
党员干部捐款
36316元

党员通过其他途径自
愿捐款
22000元



广轻控股开展“粤鄂心连心·工美见真情”广东工艺美术抗击新冠肺炎疫情专题作品、义卖作品联展

严守疫情防线

广轻控股及所属公司严格落实办公区域属地疫情防控要求，切实做好防控措施，配备防疫物资，做好环境卫生清洁和消毒消杀工作，及时掌握员工健康状况，按时上报疫情信息，严密防控疫情；成立疫情防控党员突击队，联合开展疫情防控。截至2020年底，办公区域内未发生疫情感染事件，疫情防控形势总体稳定。

截至2020年底
办公区域内发生疫情
感染
0例



广轻控股疫情防控党员突击队

热心公益慈善

广轻控股积极主动回馈社会，开展一系列公益活动和志愿服务，为弱势群体送去温暖和关怀，为社会和谐贡献力量。2020 年，广轻控股员工参与志愿活动 34 次，参与人数 278 人次，服务时间 1208 小时。

2020 年 广轻控股员工参与志愿活动	参与人数	服务时间
34 次	278 人次	1208 小时



2020 年是“广东扶贫济困日”活动 10 周年，广轻控股向广东省慈善总会定向捐赠 150 万元，员工热心支持“广东扶贫济困日”活动，踊跃参与爱心捐款，共计爱心捐款 31250 元



广轻控股青年志愿者服务队参加“第五届广东省工艺美术大师评审认定工作”志愿服务活动



2020 年 9 月，广轻控股青年志愿者服务队前往广州琶洲国际展览中心开展“助力 2020 年粤港澳大湾区工艺美术博览会”志愿服务活动，顺利完成博览会启动仪式的后勤保障工作，为博览会顺利开幕保驾护航



广轻控股青年志愿者服务队参加“广州塔非遗展览”志愿服务活动

社会责任管理 责任理念



责任组织

广轻控股为更好开展社会责任工作，不断完善社会责任组织体系，明确各个部门在社会责任中的工作定位。各部门及所属公司根据企业实际开展社会责任工作，并积极参与集团社会责任报告编制工作，协同推进企业社会责任工作有序开展。

 办公室	报告编制与发布、信息公开、后勤服务、公文管理
 经营发展部	经营业绩考核、投资管理、法务管理、运营管理
 人力资源部	员工权益、平等雇佣、员工发展、员工关爱
 财务部	依法纳税、财务信息披露
 资本运营部	资本管理
 安全管理部	安全生产、安全培训、安全应急
 党群部（工会）	党务党建、精准扶贫、困难职工帮扶、青年员工志愿活动、工会事务、女职工特殊权益维护
 纪检监察室	党风廉政建设、反腐倡廉
 审计部	审计监督、风险管理

责任沟通

广轻控股十分重视与利益相关方的沟通，积极识别利益相关方及其期望和要求，建立有效的沟通渠道，努力回应利益相关方关切。



	政府	省国资委	股东	客户	员工	社区	新闻媒体
期望与要求	依法纳税 促进就业 遵纪守法 保护环境	党建考核 日常汇报 安全生产 风险防范	经营业绩考核 规避投资风险 保障股东权益 运营规范高效	诚信履约 资产质量高 价格合理	民主权利 待遇与福利保障 良好的工作环境 健康与安全保障 员工关爱	和谐稳定 慈善捐助	集团重要事件公开、 信息披露 公众形象和影响力
沟通与回应	主动纳税 扩大就业 守法经营 绿色办公	加强党的领导和党的建设 定期汇报情况，报送信息 完善安全管理体系 制定完善防控风险制度	实现资产保值增值 降低经营风险 提高投资收益 完善运营体系	诚信经营 健全质量管理体系 价格透明、协商定价	健全职工代表大会制度 按时足额发放工资 改善劳动作业环境 定期组织体检和提供劳动保护措施 帮助困难职工	社区共建 扶贫济困	及时、有效、客观地 传递集团信息 做好宣贯工作，扩大 广轻的知名度和美誉度

未来展望

2021年，是中国共产党成立100周年，是实施“十四五”规划、开启全面建设社会主义现代化国家新征程的第一年，也是广轻控股推进落实广东省委省政府决策部署、奋进高质量发展新征程的关键之年。

新时代，新阶段，新征程。广轻控股将以习近平新时代中国特色社会主义思想为指导，认真落实省委省政府决策部署，立足新发展阶段，贯彻新发展理念，构建新发展格局，坚持稳中求进工作总基调，以“十四五”战略规划为引领，以实施国企改革三年行动方案为抓手，深化企业改革，健全市场化经营机制，加快产业布局，推动产业链价值链向高端跃升，强化战略支撑，塑造高质量发展新优势，确保“十四五”开好局，以优异成绩庆祝建党100周年。



附录 指标索引

目录	中国企业社会责任报告指南 (CASS-CSR4.0)	页码
报告导读	P1.1-P1.3	P1
董事长致辞	P2.1-P2.2	P4-P5
关于广轻控股	集团简介	P4.1-P4.3,G1.1
	组织架构	P4.1,P4.4
	公司治理	M1.1,M1.3-M1.8,M3.5,S1.1
聚焦	书脱贫攻坚华章， 绘乡村振兴画卷	S4.12-S4.14
	加强党的建设	P3.1-P3.2
立足新时代，推进高质发展	全面深化改革	S1.4
	服务湾区建设	S1.4
	做优文化主业	M2.1,M3.6
传承匠心，引领工美行业	布局多元产业	M2.4,M3.6
	助力行业进步	M3.4,M3.6
	保障安全生产	S2.11,S3.1-S3.3
安全环保，守护碧水蓝天	践行绿色发展	E3.1-E3.2
	维护股东权益	M1.5-M1.8
以人为本，实现共赢发展	服务客户需求	M2.1-M2.2,M2.13-M2.15,M2.18
	关爱员工成长	S2.2-S2.4,S2.6-S2.8,S2.10- S2.12,S2.14-S2.20
	全力抗击疫情	P3.1-P3.2
倾情奉献，共创和谐社会	热心公益慈善	S4.8-S4.11
	责任理念	G1.2
社会责任管理	责任组织	G2.3
	责任沟通	G6.1
	未来展望	A1
附录	指标索引	A5
	意见反馈	A6

意见反馈

尊敬的读者：

您好！非常感谢您百忙之中阅读《广东省广轻控股集团有限公司 2020 社会责任报告》。为持续改进广轻控股社会责任工作，不断提高履行社会责任的能力和水平，我们非常希望倾听您的意见和建议，请您协助完成反馈意见表中提出的相关问题，并邮寄反馈给我们。

地址：广州市海珠区新港东路 2519 号

电话：020-34094071

传真：020-87765279

您的信息

姓名：

联系电话：

工作单位：

E-mail：

报告评价

1. 您对公司社会责任报告的总体评价是

好 较好 一般

2. 您认为本报告是否能反映公司对经济、社会和环境的重大影响

高 较高 一般 较低 低

3. 您认为本报告所披露信息、数据、指标的清晰、准确、完整度如何

好 较好 一般 差 不了解

4. 您认为公司在服务客户、保护相关方利益方面做得如何

好 较好 一般 差 不了解

5. 您对报告的意见或建议：