



**2022** 广东省广轻控股集团有限公司  
**社会价值报告**  
SOCIAL VALUE REPORT

# 关于本报告

## 发布情况

本报告为广东省广轻控股集团有限公司（或“广轻控股集团”“集团公司”“我们”）发布的第8份年度社会价值报告（社会责任报告）。

## 内容范围

报告覆盖广东省广轻控股集团有限公司及其全资企业、控股企业和参股企业。

## 时间范围

本报告为年度报告，时间跨度为2022年1月1日至2022年12月31日，部分内容超出上述范围。

## 参考标准

- 国务院国资委《关于国有企业更好履行社会责任的指导意见》
- 中国社会科学院《中国企业社会责任报告指南（CASS-CSR4.0）》
- 联合国可持续发展目标（SDGs）
- 全球报告倡议组织（GRI）《可持续发展报告指南（GRI Standards）》
- 国际标准化组织（ISO）《社会责任指南：ISO26000》

## 信息说明

本报告所用信息及数据均来自公司正式文件和统计报告。报告中的财务数据以人民币为单位，特别说明除外。

## 发布形式

本报告语言为中文，以纸质版和电子版两种形式发布。

## 延伸阅读方式

您可以通过以下方式获取广轻控股集团更多社会价值信息或下载本报告的电子文本。

官方网站：[www.gqkgjt.com](http://www.gqkgjt.com)

# 目录

董事长致辞

01

走进广轻控股

03



## 上篇

### 粤酝匠心，重焕华彩启新篇

不忘初心，党建引领	11
深化改革，优化治理	15
弘扬传统，创新工美	19
潮涌珠江，服务湾区	30



## 下篇

### 粤享芳华，向美而行促和谐

人本至上，培育英才	33
聚势互惠，携手共赢	37
尊重自然，践行环保	39
传递温暖，回馈社会	42

### 价值管理

价值战略	45
价值治理	45
价值沟通	46

展望未来 47

附录 49



# 董事长致辞



2022年是极不平凡的一年，面对疫情反复、“三重压力”叠加等超预期变化的重大考验，我们坚持以习近平新时代中国特色社会主义思想为指导，深入贯彻习近平总书记对广东系列重要讲话和重要指示精神，认真落实省委、省政府和省国资委工作部署，以更大的魄力、更强的决心、更积极的作为，迎难而上，砥砺前行，紧紧围绕既定目标任务，负重前行稳增长，奋发有为保效益，着力深化改革、强化创新、加快转型、防控风险，有力化解下行压力。2022年，集团公司主要经营指标逆势上扬，全年营业收入13.04亿元，同比增长3.65%；利润总额实现5954.69万元，同比增长24.50%，实现在高质量发展道路上阔步前进。

## 这一年，我们坚持党建引领，稳中求进，合力筑牢发展根基。

从忠诚拥护“两个确立”，坚决做到“两个维护”的政治高度，深入学习贯彻习近平新时代中国特色社会主义思想 and 党的二十大精神，与学习贯彻习近平总书记关于国有企业改革发展和党的建设的重要论述结合起来，与学习贯彻习近平总书记关于弘扬中华优秀传统文化和推动文化产业高质量发展的重要论述贯通起来，切实把思想和行动统一到习近平总书记和党中央的决策部署上来。以建立现代企业制度为方向，强化依法合规治企，全面加强董事会建设，落实董事会职权，保障经理层依法行权履职，理顺出清“僵尸企业”，多项并举促进优化产业和资产结构，积极探索下属企业实施混合所有制改革，着力推进将治理优势转化为高质量发展效能，为各利益相关方持续创造更大价值。

## 这一年，我们深耕工美主业，锐意创新，做优做强文化产业。

聚焦工艺美术及文化创意产业，坚持传承保护、守正创新两手抓，优化工美产业发展路径，提升行业创新力，强化工艺美术文化跨界赋能，推动传统技艺与新技术有机结合，集聚资源推动工艺美术产业链延链、强链、优链，让工美产业与其他产业深度融合；大力发展工美及文创空间设施与园区业务，不断拓宽业务布局，有力推动公司市场化改革和高质量发展；积极发挥龙头企业的行业地位，整合行业资源，共建战略合作机制和共享平台，推动颁布实施《广东省工艺美术保护和发展条例》，携手行业伙伴共同成长；主动融入大湾区新发展格局，牵头创建“粤港澳大湾区工艺美术联盟”，举办2022粤港澳大湾区工艺美术博览会暨湾区（广州）文创节启动礼，打造《国潮粤品》等高品质文化艺术作品，着力满足人民对美好精神文化生活的期待，为推动大湾区文化事业繁荣发展贡献广轻力量。

## 这一年，我们勇担社会责任，牢记初心，创造和谐美好未来。

深化“1+5”人才管理体系，全面赋能员工发展，营造安全、健康、幸福的工作氛围，让员工在创造企业价值的同时实现自我蜕变，2022年员工培训达11214人次，员工培训覆盖率100%；立足帮扶镇村资源禀赋，以量身定制文旅方案、创新消费帮扶等形式，巩固乡村振兴发展成果，推动社会的全面发展进步；积极投身公益慈善事业，参与“广东扶贫济困日活动”，鼓励员工参与志愿服务活动，2022年，广轻控股员工参与志愿活动42次，参与人数1022人次，服务时间2461小时；全面推进生态、艺术、科创融合的绿色园区建设，倡导节能减排和资源循环利用，促进经济效益、社会效益和生态效益“共赢”。

大江流日夜，慷慨歌未央。2023年是全面贯彻落实党的二十大精神的开局之年，是实施“十四五”规划承上启下的关键之年，也是推动企业高质量发展的奋进之年。我们置身于时代变革发展的洪流之中，以党建引领把准发展“航向标”，聚焦工美，在传承中求发展，在发展中觅创新，拥抱潮流、乘势而上，凝聚思想共识，聚力发展，为全面建设社会主义现代化国家、实现第二个百年奋斗目标破浪而行，一往无前！

广东省广轻控股集团有限公司党委书记、董事长 戴智

# 走进广轻控股

## 关于我们

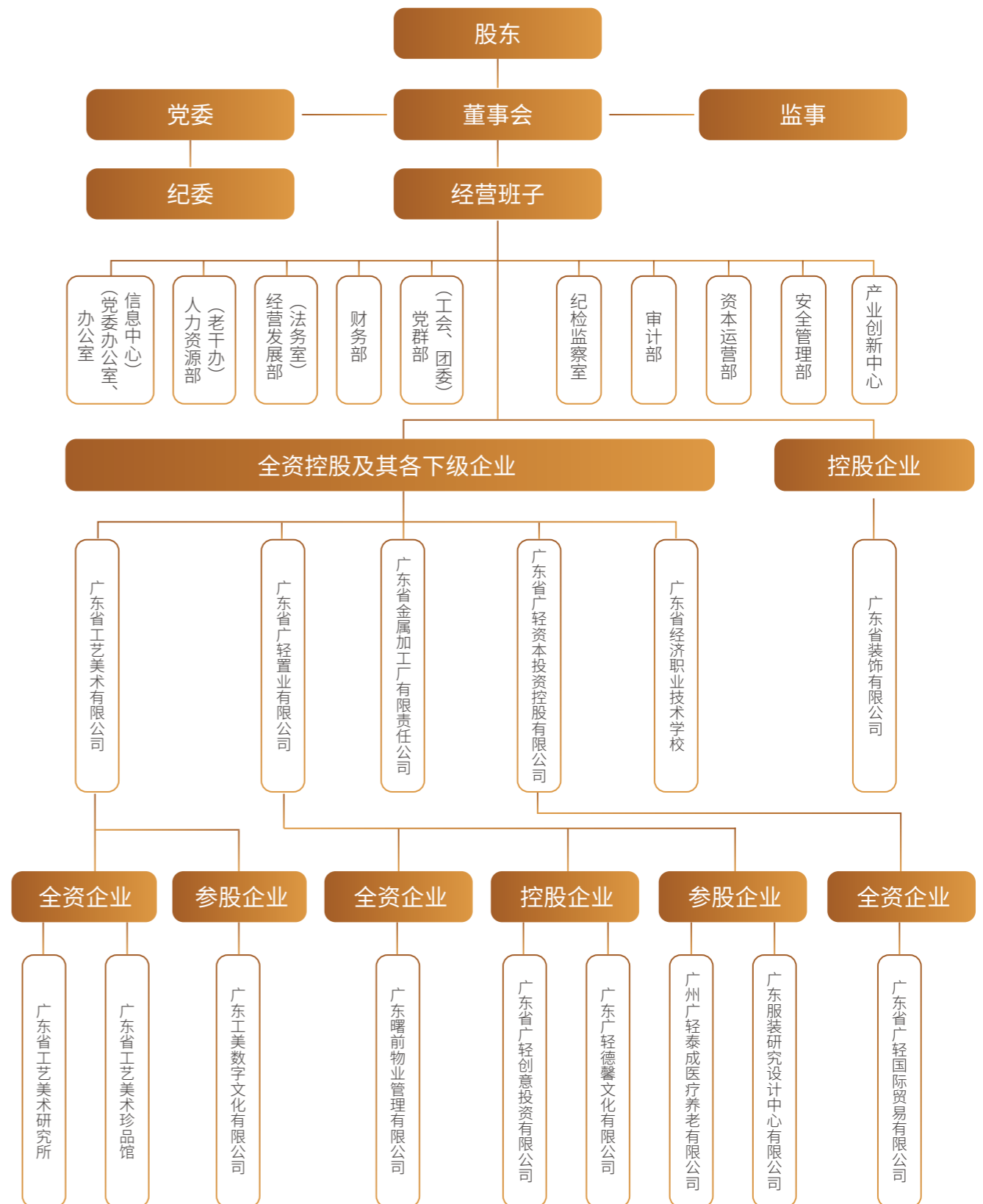
### 集团简介

广东省广轻控股集团有限公司（下称“广轻控股集团”）是省属投资控股企业集团，是全省工艺美术文化龙头企业。集团下属企业共15家，其中全资企业9家，控股企业3家，参股企业3家，是广东省工艺美术协会和广东省工艺美术学会的会长单位。

广轻控股集团以“传播工美文化，服务美好生活”为使命，按照“133”工程发展思路开展工作，坚持工艺美术及文化创意产业主业定位，以工艺美术、商业置业、资本运营为核心支撑，建筑装饰、会展经济、文化创意协同发展，致力成为中国领先的工艺美术及文化创意产业服务运营商。

近年来，广轻控股集团坚持战略引领、行业引领、文化引领，企业发展取得了良好的成果，2017、2019年两度被评为“中国工艺美术行业十强企业”“中国轻工业百强企业”，2018年荣获“全国轻工行业先进集体”称号，2019年荣获“中国企业改革发展优秀成果二等奖”，“美美与共——共建共享湾区文化圈”案例入选《粤港澳大湾区国有企业社会价值蓝皮书（2021）》十佳案例，2022年获得“第八届中国工艺美术大师评选工作特殊贡献奖”。

## 组织架构



## 企业文化



### 战略定位

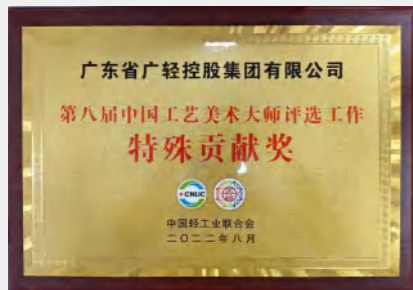
“十四五”期间

- 总体定位** 中国领先的工艺美术及文化创意产业服务运营商。
- 区域定位** 中国。立足广东，面向大湾区，辐射中国。
- 水平定位** 领先。资产与收入规模在同类企业中处于领先地位。
- 市场定位** 联系传统文化与现代产业的工美及文创产业服务平台。聚焦工艺美术特色，专注于链接产业链上下游、构建平台生态、聚拢行业资源，为整体文创产业主体提供商业服务，推动广东省工美产业和文创产业转型发展。
- 功能定位** 带领工艺美术行业完成产业变革，进一步落实文化强省战略。

## 数说 2022



## 企业荣誉



广轻控股集团获得“第八届中国工艺美术大师评选工作特殊贡献奖”



广东工美数字文化有限公司被授予第四届广州文化金融“红木棉”奖“广州最具潜力文旅企业”称号



广轻控股集团荣获2022年度“广东扶贫济困红棉杯”铜奖



工美港·国际数字创新中心获评“2022年海珠区特色文化创意园区”

# 2022 大事记

- 1月22日 集团公司召开2022年工作会议暨第三届第六次职工代表大会。会议审议了2022年工作报告，下达直属企业2022年经营目标责任书、安全生产责任书等。

省国资委乡村振兴工作组到集团公司走访调研乡村振兴工作。 7月15日
- 1月29日 集团公司印发《踔厉奋发 笃行不怠 奋力谱写集团公司高质量发展新篇章——在集团公司2022年度工作会议上的报告》。

集团公司所属工艺公司出资450万元（占股45%），与广州舜禾数字文化发展有限公司合资成立广东工美数字文化有限公司。 7月22日
- 2月11日 集团党委书记、董事长戴智率队督导检查节后复工复产及安全生产工作。

集团公司承办的第八届中国工艺美术大师评选工作在广州成功举办，来自全国的219位工艺美术大师参加本次评选，657件工艺美术精品在广州南丰国际会展中心集中展出，是新中国成立以来在广东举办的工艺美术行业最高规格评选活动。 7月19日-24日
- 3月9日 集团公司召开2022年党风廉政建设和反腐败工作会议。

王伟中省长会见第五届省工艺美术大师。 7月24日
- 3月16-18日 第八届中国工艺美术大师广东省评选推荐工作在集团公司所属工美港广东工美艺博中心举行。

中国轻工业联合会致集团公司感谢信，感谢集团公司为第八届中国工艺美术大师现场终评工作的顺利完成做出重要贡献。 8月8日
- 3月25日 广轻控股集团召开2022年党建工作会议。

集团公司与四会市人民政府签订合作协议。 8月11日
- 3月31日 集团公司召开党委理论学习中心组学习（扩大）会暨举办广轻工美大讲坛。

王伟中省长在集团上报的《关于第八届中国工艺美术大师广东省评选情况的报告》上作批示：“祝贺取得好成绩，望继续努力，推动我省工艺美术高质量发展。” 8月13日
- 4月16日 集团公司印发《广东省广轻控股集团有限公司职业经理人管理办法》。

集团公司获得中国轻工业联合会颁发的“第八届中国工艺美术大师评选工作特殊贡献奖”。 8月18日
- 4月28日 集团公司召开庆祝五四表彰大会暨“喜迎二十大，青春在行动”主题团日，集团公司党委书记戴智为团员青年讲授五四专题党课。

省委常委、宣传部部长陈建文等省领导调研工美港。 8月24日
- 5月29日 集团公司印发《广东省广轻控股集团有限公司董事会授权管理办法（试行）》。

省纪委监委驻省国资委纪检监察组组长叶秀佑调研督导集团公司落实“稳经济”、疫情防控和安全生产、推进两项专项整治工作情况。 9月9日
- 5月30日 集团公司成立“靠企吃企”专项整治工作领导小组。

集团公司印发《广东省广轻控股集团有限公司生产安全隐患和安全生产违法行为举报奖励实施办法》《广东省广轻控股集团有限公司网络安全管理办法》《广东省广轻控股集团有限公司网络安全事件应急预案》。 9月24日
- 6月7日 广东省农业农村厅党组成员、副厅长（正厅职）陈东一行到集团公司交流调研。

集团公司主办的“2022粤港澳大湾区工艺美术博览会暨湾区（广州）文创节”启动礼在集团公司所属工美港广东工美艺博中心举行。 9月27日
- 6月17日 2021年度广东省工艺美术专业人员职称评审工作顺利完成。

省纪委监委驻省国资委纪检监察组组长叶秀佑到集团公司所属署前路大楼开展安全生产工作督导检查。 9月30日
- 6月24日 广轻控股集团董事长戴智一行到肇庆市考察调研骑楼街、市博物馆，并拜会市主要领导。

集团公司戴智董事长带队拜访省文旅厅主要领导，并进行座谈。 10月19日
- 6月29日 集团公司党委举办专题党课暨开展“匠心传承 美美与共”主题党日，集团党委书记、董事长戴智出席活动并讲授专题党课。

集团公司印发《广东省广轻控股集团有限公司“十四五”规划报告》。 11月4日
- 7月4日 时任省国资委党委书记、主任刘胜到集团公司调研督导稳经济、稳增长及疫情防控工作。

集团公司召开支援广州疫情防控突击队出征动员培训会，专题部署支援疫情防控系列工作，开展疫情防控防护知识培训。 11月18日
- 7月5日 集团公司与省旅游控股集团签署战略合作协议。

集团公司支持的2022年广东省玉石雕刻职业技能竞赛在揭阳成功举办。 12月12-14日



上

篇

# 粤酝匠心 重焕华彩启新篇

广轻控股集团肩负“传播工美文化，服务美好生活”的使命，以实干笃行推进高质量发展。集团公司着力推进企业治理现代化，以党建引领把准发展“航向标”，通过深化改革激发企业内生动力；以培养主业为中心，优化产业布局，做大做强工艺美术产业服务；强化岭南文化行业引领，满足人民精神文化需求，为粤港澳大湾区发展贡献积极力量。

# 不忘初心 党建引领

广轻控股集团党委认真落实新时代党的建设总要求，坚持把学习宣传贯彻习近平新时代中国特色社会主义思想 and 党的二十大精神引向深入，接续实施新一轮基层党建三年行动计划，持续高质量推进“一支部一特色”党建品牌活动，有效提升基层治理效能，经受了疫情反复、“三重压力”叠加等超预期变化的重大考验，主要经营指标逆市上扬，实现大步跨越，为“十四五”高质量发展打下了坚实基础。

## 开展党建工作

### 旗帜鲜明讲政治，推动党中央省委重大决策落地见效

集团党委坚持“两个一以贯之”，推动国企改革三年行动圆满收官，修订“三会”议事规则、制定授权管理办法，治理主体的权责边界更加清晰。做深做实任期制和契约化管理，推动全员绩效考核、落实末等调整，推动三项制度改革更大范围、更深层次落地见效，其中下属置业公司样板入选省属企业三项制度改革做法案例。主动服务文化强省建设，克服疫情防控等多重考验，承办第八届中国工艺美术大师评选活动，我省取得历史性好成绩，广东省共有8人获得“中国工艺美术大师”称号，处于全国第一梯队，进一步提升我省工艺美术行业的全国影响力，巩固企业作为全省行业龙头地位，得到中国轻工业联合会高度肯定以及省政府主要领导批示表扬。



集团公司组织广大党员干部职工收听收看党的二十大开幕会



全年各级党委“第一议题”学习

86次

理论中心组学习

22次

各基层党组织开展专题学习

268次

主题党日

159次

### 学思践悟砺初心，推动新时代党的创新理论走深走实

集团党委深入学习贯彻习近平新时代中国特色社会主义思想 and 党的二十大精神，与学习贯彻党的十九届六中全会精神、《习近平谈治国理政》第四卷贯通起来，与学习贯彻省第十三次党代会精神联系起来，一体学习领会、整体贯彻落实。全年各级党委“第一议题”学习86次，理论中心组学习22次，各基层党组织开展专题学习268次，主题党日159次，其中集团本部中层以上党员干部人均集中学习时长137学时，支部党员104.8学时。发挥“关键少数”作用，集团领导班子以普通党员身份参加支部活动77次，开展“匠心传承 美善与共”等系列主题党日，讲授专题党课11次，举办各类宣讲培训活动23次，累计集中培训900多人次。



集团公司党委书记、董事长戴智为团员青年讲授五四专题党课

### 强基固本提效能，推动党建工作与生产经营深度融合

集团党委深入实施新一轮基层党建三年行动计划，以《党支部规范化建设指导标准》为抓手，每季度进行调度，动态调整党组织设置9个，高效推进换届选举7个，100%完成发展党员指标，持续织密建强基层组织体系；先后开展“清查整治突出问题、规范党务工作”专项检查、基层党建工作阶段性落实情况检查，并针对短板弱项，举办党务工作专题培训班，持续夯实基层基础。连续第5年开展“一支部一特色”党建品牌创建活动，推动16个在职党支部根据各自特点特色，找准党建工作融入生产经营管理契合点，并选树一批先进典型，发挥“示范党支部”辐射带动作用，有效提升党建引领基层治理效能。置业公司强化项目党建工作引领，升级改造老旧物业，突破发展瓶颈，打造省级“双创”产业示范园区——工美港·国际数字创新中心，吸引110多家“双创”企业入驻，园区年产值从4000万元跃升到150亿元。

## 履职尽责重实效，推动党建工作与企业改革发展双强共赢

集团党委连续第6年推进基层党组织书记述职评议考核，进一步压紧压实管党治党主体责任。全面落实意识形态工作责任制，全年召开意识形态工作专题会4次，深入开展意识形态工作专项检查、专题培训以及网络安全演练，精准推进政治类户外广告和革命历史类展览专项排查整治行动以及清网行动，进一步筑牢意识形态主阵地，确保意识形态事件“零发生”。以做好党的二十大和省第十三次党代会信访安全保障工作为主线，召开信访工作专题会4次，通报分析研判工作情况。深入学习贯彻《信访工作条例》，规范信访基础业务。开展“信访积案难案攻坚化解年”行动，全面排查安全隐患，确保“三个不发生”。全年收到信访件6件，均已全部办结、妥善处置，切实把信访工作各项任务落到实处。



集团公司开展“匠心传承 美美与共”主题党日活动

## 建设廉政党风

集团公司全面落实从严治党主体责任，抓好廉政建设，以日常监督为载体和抓手，做实专项监督，强化巡视巡察监督，深化“不敢腐、不能腐、不想腐”一体推进，不断完善落实党风廉政建设反腐败工作。



集团公司开展2022年度党风廉政建设和反腐败工作会议

### 强化日常监督

集团公司认真落实加强对“一把手”和领导班子监督的意见，将“一把手”作为监督重点，强化对依法依规履职用权、廉洁自律等情况的监督，对存在苗头性、倾向性问题及时约谈提醒，对失职失责、违纪违法问题严肃查处。

### 做实专项监督

集团公司做实专项监督，积极开展自查自纠，做好工作台账，发现问题及时整改到位。2022年，开展国有领导人员违规决策擅自对外投资担保问题专项整治和“靠企吃企”专项整治工作，累计排查项目780个，共发现问题12个，已全部落实整改，及时防范化解重大风险；做好领导干部违规兼职取酬问题监督执纪执法工作，共35人填报《领导干部兼职情况自查表》，6名干部有集团外兼职，无兼职取酬情况。

### 深化巡察审计监督

集团公司深化巡察审计监督，加强对下属企业巡察工作指导督导，督促党委落实巡察整改工作主体责任，纪委履行监督责任，定期抽查检查巡察整改工作进展；对巡察移交问题线索，严格执纪执法，以“零容忍”的态度保障企业良好干事创业环境。2022年，集团公司共完成审计事项17项，其中财务收支审计11项，绩效审计4项，经济责任审计2项，共查出问题8项，均已落实整改。

### 开展廉洁教育

集团公司积极开展党风廉政教育，通过邀请省委宣讲团成员、专家学者等授课答疑的方式增强企业干部员工的政治意识、纪法意识、合规意识；通过征订纪律教育读本、学习忏悔录、观看反腐倡廉片等形式，提高广大党员干部、员工群众对作风建设和反腐败斗争重要性的认识，涵养新风正气。

### 案例 ● 强化监督执纪问责



集团公司党委委员、纪委书记、监察专员魏浩华率队对工美港园区、A+琶洲创新港园区开展安全生产和疫情防控专项检查，强化监督，确保“疫情防控、安全生产、经营发展”一体化推进。

# 深化改革 优化治理



2022年,集团公司共召开集团党委会

36次

总经理办公会

34次

董事会

30次

根深者叶茂,源浚者流长。广轻控股集团深知治企要道,苦练公司治理“内功”,始终以持续完善的治理体系、深入人心的诚信合规、更加全面的风险防范、更加安全的生产环境,着力谋求企业高质量发展实效。

## 深化国企改革

为全面推动“两个一以贯之”有效落地,广轻控股集团坚持党的领导与完善公司治理机制相统一,形成权责法定、权责透明、协调运转、有效制衡的公司治理机制。通过全面加强董事会建设和落实董事会职权,保障经理层依法行权履职,有效提高决策效率。积极探索下属企业实施混合所有制改革,推动曙前物业公司和贸易公司深化改革,使曙前物业公司全面提升商业运营与物业服务水平,贸易公司提升业务规模和经济效益。

## 优化治理体系

集团公司全面落实“国企改革三年行动”要求,不断完善治理体系。制定《集团公司董事会授权管理办法》及授权清单,为更好发挥董事会“定战略、作决策、防风险”作用、促进经理层依法行权履职提供制度保障和依据;进一步完善董事会、党委会、总经理办公会议事规则和“三会”决策事项清单,厘清各治理主体的决策边界,促进科学决策、民主决策、依法决策。2022年,集团公司共召开集团党委会36次、总经理办公会34次、董事会30次。



集团公司召开2022年上半年经营分析会



截至2022年底,集团公司审查集团及下属企业呈递合同

600余份



拓展阅读:发力国企改革,老厂房变身创新殿堂

# 坚持合规运营

集团公司坚持依法治企,建立健全工作机制,压实合规主体责任,建立健全事前、事中、事后合规管理三道防线,将合规管理体系有机融入到企业已有管理体系中;加强对重大项目、财务、资金等违规行为高发领域的监督,严肃开展监督问责,形成合规管理工作闭环;启动合规强化工作,制定《合规管理强化年实施方案》,完成全体员工《合规承诺书》签署;树立牢固“依法合规、守法诚信”的价值观,营造“人人合规、事事合规、时时合规”的合规文化氛围。截至2022年底,集团公司审查集团及下属企业呈递合同600余份,完成集团及各下属企业全年度合同检查工作。



集团公司召开合规管理强化年启动会暨纪律教育专题培训

## 优化人才管理

### 打造“三项制度”改革样板

集团公司制定集团专项行动工作方案,指导下属企业制定改革任务清单,开展4次专题调查研究,召开6次月度推进会,对标对表抓落实。提炼出置业公司收入能增能减的激励机制、工艺公司“三书一考核”职业经理人管理机制,打造成为改革突破性样板。经省国资委评审,置业公司样板入选广东省属企业三项制度改革优秀做法案例。

### 全面落实经理层任期制和契约化管理

集团公司出台管理制度,设定量化指标,拟定高质量契约,对非经理层班子成员实施同向管理,全面落实经理层任期制和契约化管理。2022年扩大任期制契约化实施范围,组织集团及下属各级企业共签约37人次,签约率100%,实现应签尽签。工艺公司全面构建以《劳动合同》为基础,以《职业经理人聘用协议》《聘期(年度)绩效目标责任书》为契约的“三书一考核”管理机制,不断深化市场对标,加强职业经理人的劳动用工和经营业绩契约化管理。

## 聚焦“三能”机制，坚定市场化方向

集团公司积极推动集团各级企业管理人员竞争上岗，2022年10月以来，新聘任管理人员竞争上岗比率达到100%。通过明确末等调整和不胜任退出机制，全面实施企业工资总额工效联动机制，指导下属企业完善“1+1+N”薪酬管理制度，落实“能增能减”；优化岗位设置和细化工作分工，实现全员定责；积极参与省国资委三项制度改革评估，检验制度建设成效，全面助力企业高质量发展。

## 强化风险防控

集团公司不断加强风险防控，建立健全集团直属企业违规经营投资责任追究实施办法；完善集团内部大风险管控体系，逐步完善置业公司风险控制管理流程，建立广轻资本风险控制管理体系；建立健全网络安全风险防范相关工作机制，加快推进网络安全等级保护工作，形成以安全运营为核心的安全数据采集、分析预警、数据上报和安全处置协同平台；加强风险过程管控，对重大风险点持续日常监控和动态跟踪，督促各职能部门、直属单位做好本单位的风险管理和化解风险的具体措施，努力防范风险。

## 筑牢安全底线

### 夯实安全管理

集团公司高度重视安全生产工作，坚持“安全第一、预防为主、综合治理”的方针，牢固树立安全发展理念，着力完善集团公司安全生产综合治理体系并全面提升安全生产综合监管能力。集团公司先后制订《广东省广轻控股集团有限公司安全生产和消防安全职责》《广东省广轻控股集团有限公司全员安全生产和消防安全责任书》《广东省广轻控股集团有限公司生产安全事故隐患和安全生产违法行为举报奖励实施办法》3项制度，大力推进全员安全生产责任制，提升本质安全；多次组织安全生产工作专题研讨会和安委办工作会议，分管领导每周定期召开安全生产工作例会，研究具体工作方案，推进安全工作落地。2022年，集团公司安全生产形势总体稳定，未发生生产安全事故。



2022年，共组织开展安全隐患排查

54次

## 开展安全检查

集团公司持续加大安全隐患排查治理力度，深化推进安全生产专项整治三年行动，针对国庆节、党的二十大等特别防护期，研究部署重点时期的安全防范工作，并制定印发《广轻控股集团安全生产督导检查工作方案》；组织开展房屋建筑、城镇燃气、危险化学品、电气安全、电动车和电动自行车管控、密闭空间治理等专项工作，确保落实对重点领域的安全监管和风险防范。2022年，共组织开展安全隐患排查54次，排查共发现安全隐患77项，对于存在的隐患，均已制定整改措施，推进落实整改。



集团公司党委书记、董事长戴智率队督导检查节后复工复产及安全生产工作



集团公司党委委员、副总经理花红林通过监控视频查看工美园区配电设备设施运行情况

## 完善应急体系

集团公司不断完善应急体系，制定《生产安全事故应急预案》和《三防专项应急预案》，进一步细化应急救援职责和分工；建立突发事件应急委员会及突发事件应急委员会办公室，加强应急工作组织领导；加强节日期间安全生产应急值班值守，落实防洪防汛等各项应急物资储备，严格执行领导干部带班，专人值班，关键岗位24小时值班制度；积极开展实战化、常态化培训演练活动，进一步提升了职工的自我防范意识和自救自护能力。2022年，集团公司及直属单位共组织应急演练活动11场，累计参演700人次。



2022年，集团公司及直属单位共组织应急演练活动

11场

累计参演

700人次



集团公司开展2022年消防宣传月专题培训暨消防演练活动





截至2022年底，集团公司及直属单位组织安全教育培训活动共计

**17**场

累计培训

**1800**人次

## 落实安全教育

集团公司不断强化“红线”意识和“底线”思维，通过线上和线下相结合的方式，常态化开展集团主要负责人和安全管理人員安全生产教育培训，提升安全生产管理水平和业务能力；组织开展安全生产月、消防宣传月等系列安全活动，进一步增强全员安全意识和掌握安全操作技能；利用横幅、标语、海报、网络、微信等方式，积极宣传安全生产和消防知识，营造良好的全员学习氛围，进一步推动集团安全生产工作迈上新台阶。截至2022年底，集团公司及直属单位组织安全教育培训活动共计17场，累计培训1800人次。



集团公司召开“安全生产月”“安全宣传南粤行”动员会议暨专题辅导及讲座演练活动

## 弘扬传统 创新工美

精于工、匠于心、品于行、创于新。集团公司以弘扬传统文化、服务美好生活为己任，聚焦工美主业，深化多元产业布局，通过数字创新和品质服务赋能产业高质量发展，让匠心文化内涵更好地为国家和地区做贡献。

## 深耕工美主业

集团公司作为广东省工艺美术行业龙头企业和岭南工艺美术发展的引领者，聚焦工美主业，以“工美园区运营、会展经济、博物馆建设、产业互联网平台、文创研发”为五大抓手，进行行业研究，探索工艺美术产业创新发展的路径，强化工美产业文化赋能，纵深推进工美产业规模日益壮大。



承办第57届全国工艺品交易会，展示面积

**14000**平方米

展位

**528**个

## 工美策展发挥主业优势

- 承办第57届全国工艺品交易会，展会利润同比增长2.2倍，招揽展商146个，展位528个，展示面积14000平方米。
- 举办2022年粤港澳大湾区工艺美术博览会暨湾区（广州）文创节展会活动启动礼，并正式拉开展会招商帷幕。
- 协办全国最高等级的工艺美术行业人才评选活动——第八届中国工艺美术大师评选活动，圆满为219名参评大师、120名评委和专家委员会成员以及30名中轻联工作人员做好各种服务工作。
- 截至2022年底，共策划10场展览，其中与洪梅市民中心合作的国漫展览项目，将岭南工美特色与中国百年动漫有机融合，是首次进军“二次元”领域。



第57届全国工艺品交易会



第八届中国工艺美术大师评选活动



2022年粤港澳大湾区工艺美术博览会

## 工美立园打造跨界平台

集团公司打造工美产业生态链，以探索“新工匠”工艺美术产业模式为目标，积极引入优质工美行业企业入驻园区。2022年，艺博中心成功引进伍炳亮美学艺术空间、广州舜禾数字文化发展有限公司等企业入驻，东山工美小湾区成功引进生气画会进驻。截至2022年底，集团公司举办2022年儿童创新发展论坛、粤行·悦新境汉唐南粤文化之旅、“新时代 她雕塑 她力量”广州首届女雕塑家作品联展等共35场“工美+”跨界活动，有效地盘活场地资源，提升平台聚合力。



“新时代 她艺术 她力量”广东省女艺术家优秀作品联展系列活动在艺博中心举办



艺博中心与北辰青年联手打造YG职业博物馆

## 工美立馆提升社会效益

集团公司以省级行业博物馆——广东省工艺美术珍品馆为依托，持续做好博物馆建设与运营工作。集团公司充实、活化馆藏，开展藏品评审及入库工作，2022年已征集69件作品；持续抓好工美人才培养，与省工艺美术协会共同探索青年艺术家与工美行业协同发展的新型合作模式；切实履行公共教育职能，与各大职业院校构建“产学合作，协同育人”模式。



2022年，集团公司开展藏品评审及入库工作，已征集

69件作品



集团公司开展工美研学相关活动



广东省工艺美术珍品馆展出艺术展品



2022年7月成立至今，数字公司利用抖音、小红书等新媒体平台进行优质内容输出，累计拍摄剪辑及发布视频

**5372** 条

自媒体矩阵全网海内外曝光量接近

**5000** 万

总粉丝数

**9.0** 万人



工艺公司平台项目部2022年实现营业收入

**710.3** 万元

较2021年增长

**502.6%**

## 工美赋能产业发展

集团公司紧抓智能化、数字信息化发展时势，发挥工艺美术产业链“链主”作用，以数字经济加速工美产业发展，以文化赋能助推工美产业与新产业高度融合。2022年，集团公司与广州舜禾数字文化发展有限公司合作，成立广东工美数字文化有限公司，启动手拉壶、翡翠的直播销售和企业端业务，2022年7月成立至今，数字公司利用抖音、小红书等新媒体平台进行优质内容输出，累计拍摄剪辑及发布视频5372条，自媒体矩阵全网海内外曝光量接近5000万，总粉丝数9.0万人；“艺篮子”平台以“公域销售带动私域粉丝”的发展思路，通过在国内主流电商平台上开设店铺，与具有成熟营销逻辑的企业建立合作伙伴关系，拓宽产品销售范围等方式，探索出了“互联网+销售+直播”“工美+快销”“运营方分佣及包销”等多种新营销模式，有效地拓展了营销渠道，提升了产品推广水平，工艺公司平台项目部2022年实现营业收入710.3万元，较2021年增长502.6%。



电商主播正为岭南工艺美术产品进行直播带货

此外，集团公司与荣电集团、百奥游戏、海华集团三个品牌进行合作联动，将广彩、佛山彩灯、潮绣和粤剧等岭南传统优秀文化进行跨界赋能，以文化力量助力其他产业高质量发展。





## 工美创新助力 IP 孵化

集团公司深耕文创设计，2022年，工艺公司重点围绕节庆礼品、兔爷IP孵化、品牌合作、工美大师联名等方向开展文创IP产品研发，累计完成13个产品系列研发。

2022年累计完成

13 个产品系列研发

### 案例 兔爷 IP 打造“传统+时尚+体验”的新模式

兔爷IP自落地以来，在文创产品市场上得到了客户的肯定及消费者的青睐。2022年，兔爷彩扎陆续落地工美港艺博中心广场、肇庆七星岩风景区、信宜三华李主题公园，成为旅游打卡景点；兔爷IP联合华夏酒店展示两只1.9米的巨型兔爷，新奇造型成为食客打卡合影的宠儿；集团公司举办以“月满珠江 感怀师恩”为主题的“兔爷”作品展，“糖果”兔爷第一次亮相广东工美艺博中心广场，吸引广大市民游玩观光。兔爷IP不断创新研发，全力打造“传统+时尚+体验”的新模式，为传统工艺美术寻源助力，为工艺美术创新发展贡献力量。



## 布局商业置业

集团公司加快商业置业板块建设，高质量打造“工美港”和“A+琶洲创新港”项目营商高地，实现由传统物业租赁商转型为产业园区建设运营商；加快推进肇庆市端州区骑楼街项目、广东省工艺美术传承基地项目等重点工作；按照“多点推进、重点突破”原则，积极拓展其他潜在项目；以增量拓宽经营发展空间，谋划新的经济增长点。2022年，置业公司合并报表完成考核收入2.12亿元，完成考核利润同比增长约16.81%。

2022年，置业公司合并  
报表完成考核收入

2.12 亿元

完成考核利润同比增长约

16.81%



集团公司党委委员、副总经理，置业公司党委书记、董事长李国在楼宇中心调研中奥合作项目



曙前物业点升级改造后效果图



端州骑楼街项目效果图



揭阳榕江西湖公园项目建设布局图

工美港·国际数字创新中心充分发挥工美港省级文化产业园优势，通过建立以科技企业孵化器为核心的商业物业发展路线、在物业管理工作中试点引入国际管理体系标准和理念方法、加强招商宣传等工作，做好招商、安商、稳商。2022年经营收入同比增长约8.41%，利润同比增长约36.57%，物业出租率为91%。



工美港国际数字创新中心取得广州市科技企业孵化器培育单位证书



工美港国际数字创新中心取得广东省科技企业孵化器备案登记证书

A+琶洲创新港组织下好“先手棋”，动态跟踪园区企业经营状况，努力提升服务保障，积极拓展客户储备，避免因退租或拖欠租金造成经营损失。截至2022年底，经营收入同比增长约6.68%，全年物业出租率和租金收缴率均为100%。

## 拓展资本运营

资本运营是集团公司实现创新驱动发展的重要支撑。集团公司围绕集团主业，充分发挥资本运作优势，进一步优化业务布局，持续加强产业孵化项目力度，与红江农场、广东燕岭大厦、华夏大酒店等多家建立业务合作；以工美包装业务为抓手，以工美设计为驱动，协同工艺美术研究所共同推动文化创意产业与多产业的融合发展；持续推进并购上市公司项目，促进集团公司向创新驱动发展转型；落实合作框架，搭建市场化运作机制，稳步推进肇庆大榄岗项目；制定《广东省广轻控股集团有限公司私募股权投资基金业务管理办法（试行）》，稳步推进与省市属投资平台设立工美产业并购基金事宜。



自主研发的兔爷文创IP形象与华夏月饼跨界合作



集团公司党委委员、总会计师杨柳与肇庆市国资委、文旅集团进行大榄岗项目工作沟通

## 做优装饰工程

2022年公司主要在研发/科研大楼、医院、学校/教育基地等重点项目上，保持了较好的业务突破和项目承接水平。



中国工商银行广州工业大道支行



2022年共新签合同

**213**项

合同金额约

**7.43**亿元



施工合同

**142**项(含EPC项目)

合同金额约

**7.33**亿元

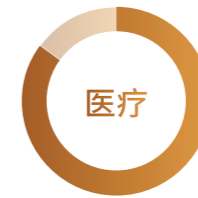


设计合同

**71**项

合同金额约

**0.1**亿元



医疗

- 中山大学附属口腔医院综合楼病房装修改造工程
- 广州达安基因股份有限公司科研生产综合大楼建设项目装修工程设计施工



公共

- 温州科技馆改造提升项目——展陈项目布展设计施工一体化及相关服务
- 凯德雪松智汇中心项目公共区域装修工程(东地块)
- 广州交易集团业务发展用房装修工程及智能化建设项目
- 紫来大街片区微改造项目施工总承包



教育

- 中山大学2022年珠海校区裕园11号、荔园8号学生宿舍改造工程
- 广州市海珠区教育实践基地幼儿园综合改造工程
- 广州市海珠工艺美术职业学校（南边路校区）综合改造工程
- 广东培正学院善衡图书馆、综合实验大楼首层和二层升级改造工程总承包项目
- 广东省技工教育示范基地首期工程非世行贷款项目——风雨操场、学术交流中心室内装修工程
- 真光中学征地扩建校区开办改造项目



温州科技馆改造提升项目——展陈项目布展设计施工一体化及相关服务



番禺图书馆



广州达安基因股份有限公司科研生产综合大楼建设项目装修工程



2022年，集团公司合同  
履行率达

100%

## 提高服务质量

### 坚持诚信经营

集团公司坚持依法运营，将平等自愿、等价有偿、公平公正、诚实信用等原则贯穿于合作始终，不断规范营销行为，保障和维护消费者知情权，努力创造平等、透明、相互尊重的客户关系。同时，集团公司也不断提升员工职业道德水准，使得诚信合规意识贯穿到工作的各个环节。2022年，集团公司合同履行率达100%。

### 提供至臻服务

集团公司以客户为中心，着眼文化产业、行业前沿，整合创新资源，加强创新要素聚集，推动上游文创元素向下游现代工业转化；加大研发力度，强化原创技术供给，促进原创成果转化，以不断满足客户多元化需求；从服务体系、营销渠道等方面发力，完善售后服务体系，优化服务质量，带给客户全新体验，持续提升客户满意度。

- 2022年，装饰公司在原三合一质量体系认证的基础上，新添增《售后服务认证体系》。
- 2022年，置业公司建立ISO9001质量管理体系暨Qualicert服务认证体系认证。



文创雪糕



虎年文创礼盒



工美港园区探索增值服务业务，举办“岛风夜游会”“陆地冲浪”活动



## 潮涌珠江 服务湾区

潮涌珠江两岸阔，锦绣南粤再出发。集团公司立足“两个大局”总体战略观，强化文化行业引领，深化文化合作交流，着力满足人民对美好精神文化生活的新一期待，不断增强大湾区人民的获得感、幸福感、安全感，为推动大湾区文化事业繁荣发展贡献广轻力量。

### 融入湾区建设

集团公司贯彻落实粤港澳大湾区建设重大发展战略，主动融入新发展格局。集团公司牵头创建“粤港澳大湾区工艺美术联盟”，并联合广州设计周等举办湾区文创节，深化大湾区文化创意产业合作；连续四年举办粤港澳大湾区工艺美术博览会，吸引全省各地市协会、香港、澳门以及传统工艺美术特色区域、专委会组团参展，为推动大湾区文化事业稳定发展贡献积极力量。



2022年粤港澳大湾区工艺美术博览会暨湾区文创节启动礼

### 满足文化需求

集团公司以为社会提供高品质的文化艺术作品和精神食粮、满足人民过上美好生活新期待为己任，依托广东工美艺博中心打造大湾区工艺美术文化辐射高地，创新性打造大湾区首档文创综艺节目《国潮粤品》，为塑造大湾区人文精神，弘扬中华优秀传统文化，传承中华文化基因贡献积极力量。

#### 案例 ● 《国潮粤品》口碑收视双丰收，助力传统文化“火”起来

集团公司与广东广播电视台珠江频道联合主办的大湾区文创综艺节目《国潮粤品》获得良好的收视反响。2022年，“国潮粤品”播出的三期覆盖观看人数超1亿人次，网络传播量为234.6万，收视率是同期广东广播电视台综艺冠军。该节目通过创新设计，让各类非物质文化遗产以更鲜活、更创新的面貌呈现在观众面前，结合市场化运作、强力宣推等措施，实现传统工艺美术与消费品行业产品跨界合作，推动工艺美术及衍生品的实用性创新和表达形式创新，给观众带去极致文化体验的同时，也赋予传统文化时代活力。





下

篇

# 粤享芳华 向美而行促和谐

广轻控股集团秉承“生态优先、文化引领、科创主导”的运营理念，坚持以新发展理念引领高质量发展。集团公司以人为本，厚植人才沃土，培育逐梦英才；互利共赢，携手伙伴同行，稳步提质促发展；与自然共生，以青绿着墨，擘画低碳新图卷；同社会共建，灌注爱与力量，共营幸福和谐风尚。

# 人本至上 培育英才

## 保障员工权益

集团公司尊重员工价值，保障员工合法权益，严格遵守《中华人民共和国劳动法》《中华人民共和国劳动合同法》等相关法律法规，坚持平等雇佣，推行公开招聘引进各类专业人才，不以性别、年龄、国籍、宗教信仰等因素作为录用依据，坚决抵制强迫劳动、雇佣童工等违法行为，保护员工隐私；优化岗位设置和工作分工，实施“1+1+N”薪酬管理机制、“1+3”全员绩效管理机制、“五险两金一保障”员工福利体系；完善员工民主管理体系，通过职工代表大会、工会会议等形式，听取员工意见和建议，保障员工的知情权、参与权、表达权和监督权；关心员工职业健康，定期组织员工体检，提供心理健康服务，改善工作环境，营造舒适良好的工作氛围，助力“幸福广轻”建设。

员工总数（年末在岗）



男性员工



女性员工



2022年  
劳动合同签订率 (%)



2022年  
社会保险覆盖率 (%)



2022年  
人均带薪休假天数 (天)

## 促进员工成长

集团公司坚持党管干部、党管人才原则，严格落实“一个规程三项制度”选人用人机制，坚持市场化导向，通过持续优化人才结构，实行人才激励机制，拓展人才发展空间，增强人才培养力度，深化“1+5”人才管理体系。为加快高素质专业化人才队伍建设，着力攻坚三项制度改革，以改革促发展，为集团公司高质量发展注入人力资源新效能。

### 重视人才 引进

集团公司推动落实“十四五”规划中的人力资源发展战略和人才规划，制定多项相关方案和制度，按计划部署公开招聘等工作，为引进各类专业人才创造公平机会。2022年，集团本部公开招聘、公开选聘投资并购、财务管理、纪检监察等5人。直属企业公开招聘工程项目、投资拓展、平台运营、前端开发工程师等社会成熟人才13人；招收高校应届毕业生7人、接收实习生19人。

### 完善职业发 展通道建设

坚持市场化导向，深化“三能”机制建设，全面实施管理人员竞争上岗，2022年集团各级企业8个单位实施竞争上岗，占比80%，新聘管理人员竞争上岗10人，占比83%；深化任期制和契约化管理、“三书一考核”职业经理人管理机制，加强对干部员工的管理，推进职务职级和薪酬配套，实行全员绩效考核，与绩效挂钩，引领员工工作向上发展、力争上游；设立“双通道”的员工发展机制，实现跨序列转岗，进一步营造“有为才有位、上位须竞争”良好氛围，有效激发干部员工新活力。

### 实施专业化 能力培训

根据培训需求调查，修订完善培训管理办法，拟定《关于2021年度培训效果及2022年度培训需求分析报告》《2022年度培训计划》；组织干部积极参加上级调训；精准实施专业化能力培训以及网络培训，鼓励员工提升专业职称和职业资格，促进复合型人才养成。2022年，集团本部员工5人次通过资格考试，1人取得高级职称资格、4人取得中级职称资格，教育培训累计21986学时，参加达4508人次，人均91学时。



集团公司召开本部项目经理级干部竞争上岗大会



9月21日，集团公司举办“广轻工美大讲坛”——企业经营如何建立管理会计思维



加强员工关怀，帮扶困难职工

47人次

开展生病住院职工慰问

11人次

发放慰问金

5万元

帮扶金额

4.5万元

走访慰问党员干部职工

480人次

慰问金额

17万元



丰富职工精神文化生活，开展文娱活动

80余场

## 提供员工关怀

集团公司践行全过程人民民主，召开民主党派和党外知识分子学习座谈会、双拥工作座谈会，鼓励干部职工为企业改革发展建言献策。

加强员工关怀，帮扶困难职工47人次，开展生病住院职工慰问11人次，发放慰问金5万元，帮扶金额4.5万元，走访慰问党员干部职工480人次，慰问金额17万元。丰富职工精神文化生活，开展文娱活动80余场。完善图书阅览室功能，丰富藏书品种，打造文化素质提升平台。

开展省国资系统“两红两优”、集团“两红一优”和“青年示范岗”评选表彰活动及五四表彰大会暨“喜迎二十大，青春在行动”主题团日，指导成立工美港团工委和北辰青年团总支，在主业发展、疫情防控、项目一线、招商引资、品牌运营上充分发挥青年生力军作用。



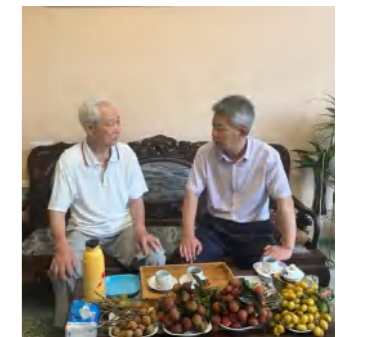
“传递友爱 共展风采”——集团公司与省建筑材料研究院有限公司开展篮球友谊赛



弘扬中华文化 体验宋代点茶——集团公司开展“三八”妇女节茶文化活动



集团公司召开座谈会欢送退休离岗职工



集团公司开展“七一”慰问老党员和困难党员活动

**案例** ● 开展高温“送清凉”慰问活动

7月21日，集团公司赴磨碟沙施工项目现场、置业公司工美港园区、曙前物业中心等地开展“送清凉”慰问活动。为高温天坚守岗位的一线职工送上清凉慰问品，督促各单位采取有效的防暑降温措施，最大限度降低疫情和高温天气给职工生产生活带来的不利影响，不断增强职工的获得感、幸福感、安全感。



## 聚势互惠 携手共赢

### 深化战略合作

集团公司立足当下，着眼未来，持续推动政企合作、企企合作和产学研合作，开展同业调研，共建战略合作机制和共享平台，整合行业资源，激活发展新动能，打造互利共赢的产业生态圈，实现互惠互利、共同发展。

**案例** ● 与省旅游控股集团签署战略合作协议

7月5日，广轻控股集团与旅游控股集团签署战略合作框架协议，双方正式建立战略合作伙伴关系，并重点在文化产业园升级改造、文旅产品研发设计、文旅产业投资、旅游酒店和工艺美术等全方面多领域深化协同合作，发挥双方在行业领域的资源优势，加强交流，有效促进省属企业之间的创新协同发展。



**案例** ● 与四会市人民政府签订合作框架协议

8月11日，广轻控股集团与四会市人民政府举行合作框架协议签约仪式。双方将按照优势互补、互利共赢的原则，在工艺美术、文化产业领域开展深度合作，不断创新乡村振兴合作模式，推动双方实现高质量发展。



**案例** ● 开展产学研合作，为工艺产业赋能增值

- 东山工美小湾区首度尝试与教育机构生气画会合作，开设暑期书法班、春季及暑期阶段研学班，内容涵盖书法、绘画、工美经典技艺教授等，实现工美研学与艺美教育有机结合
- 广轻控股集团与印象文化公司合作，以岭南印象园为主要标的，共同打造广东省工艺美术传承基地
- 广轻控股集团与新东方签订研学合作协议，开设岭南非遗研学课程，打造高质量工艺美术课程
- 与职业院校构建“产学合作，协同育人”模式，面向高校推进“大师进校园”项目，2022年，与广东女子职业技术学院（管理学院）、广东女子职业技术学院（艺术学院）、广东南华工商职业学院、广东省轻工业技术师范学院等职业高校开展广绣、宫灯、麦秆画和英石盆景等非遗课程





2022年共计举办“工美+”  
跨界活动

35 场



2022年共收集、整理产  
业相关政策文件

60 余件

## 助力行业发展

集团公司坚守传统工艺美术及文化创意产业阵地，坚持在传承中求发展，在发展中觅创新，积极参加行业交流活动，分享理念和成果，参与制定与完善行业标准，引领带动行业发展。集团公司圆满完成第八届中国工艺美术大师评选活动；协助举办全国工艺品交易会、2022粤港澳大湾区工艺美术博览会暨湾区（广州）文创节启动礼。2022年，共计举办35场“工美+”跨界活动，包括2022年儿童创新发展论坛、粤行·悦新境汉唐南粤文化之旅、“新时代 她雕塑 她力量”广州首届女雕塑家作品联展等，切实做强展会活动，赢得业内高度评价，巩固集团公司作为广东省工艺美术龙头企业的行业地位。

此外，集团公司推动颁布实施《广东省工艺美术保护和发展条例》，在全国率先从立法层面提出“新兴工艺美术”概念，加大对工艺美术行业的保护和扶持，引领行业高质量发展。2022年共收集、整理产业相关政策文件60余件（含各类规划、意见、实施方案、行动计划）并分析解读，为工艺美术与文化、旅游、数字等产业融合发展提出了思路与建议，为相关业务的开展提供了政策依据。

## 尊重自然 践行环保



## 完善绿色管理

集团公司始终坚持红线意识和绿色发展理念，严格落实《中华人民共和国环境保护法》等法律法规，深入学习习近平总书记关于生态文明建设重要论述，不断强化生态环境保护责任。集团公司专项工作组负责环境保护工作的统筹、组织、协调、落实，严格按照生态环境保护的工作要求，扎实做好情况汇报、信息上报、资料提供等工作，按要求向上级报送《广轻控股集团关于生态环境保护工作有关情况的报告》及有关数据报表，确保工作落实，积极倡导践行绿色开发和运营，以生态环境高水平保护推动高质量发展。

以“4.22”地球日、“6.5”世界环境日、节能减排宣传周为契机，集团公司开展关于学习习近平生态文明思想及生态环境保护知识的线上宣传教育，并在所属省工艺美术珍品馆、广东工美艺博中心、东山署前路大楼等物业点LED屏滚动播放环境保护宣传知识，悬挂环境保护宣传海报，不断提高员工和租户的环保意识，强化自觉保护生态环境的责任感。

## 践行绿色运营

集团公司严格贯彻习近平生态文明思想，严格落实国家生态环境保护相关法律法规、政策和标准，强化生态环境保护责任，践行绿色发展理念，落实节能减排，倡导绿色开发运营，开展污染排放整治，全面推进生态、艺术、科创融合的绿色园区建设。



### 污水治理方面

集团公司在所属A+琶洲创新港园区、工美港园区、艺苑大厦、寺右大楼、署前大楼等物业点持有《城镇污水排入排水管网许可证》，投入使用雨污分流装置设备，有效减少污水对天然水体的污染，定期清理沟渠，按标准排放废料，改善生态环境。



### 绿色建设方面

集团公司注重在地产开发和建筑施工过程中践行环保理念，做好项目施工期间的围蔽工作，减少粉尘对空气的污染和生态环境的破坏。同时深度践行绿色低碳的生产方式。



### 油烟排放方面

集团公司积极推进关于餐饮业隔气、排油、排污、餐厨垃圾等问题的专项工作，全方位调查摸底各类餐饮门店规模、经营范围、污染状况、环保措施、各类许可手续等情况，督促全面进行“气改电”整改，要求商户定期清洗厨房油烟排放设备及排污管道，要求新建餐饮单位必须安装油烟净化设备，多措并举尽可能减少对环境带来的影响。



### 垃圾分类方面

集团公司对员工及租户积极开展垃圾分类的宣传教育工作，深入浅出地为员工及租户讲解垃圾对社会生活造成的严重危害及垃圾分类的重要意义；通过设置厨余垃圾、可回收垃圾、不可回收垃圾、有害垃圾的分类垃圾桶，并贴上相应标志，供人投放；做好相关培训工作，要求保洁人员依类处置，切实推进实现垃圾“减量化、无害化、资源化”治理。

## 培育绿色文化

集团公司坚持节约资源和保护环境的基本国策，通过倡导无纸化办公，减少日常办公中的用纸需求；回收塑料、纸张等再生资源，着力提高能源资源利用效率，让绿色办公理念落地生根；积极组织绿色环保公益活动，加大绿色宣贯力度，倡导员工做绿色办公的践行者、倡导者、监督者。

### 节约用电

充分利用自然光照，降低耗电量；午休和下班时要做到随手关灯，做到人走灯灭，坚决杜绝“长明灯”，避免火灾事故发生；离开办公室或下班后及时关闭办公电脑、打（复）印机和各类电源；养成离开办公室后随手关空调的习惯，并严格控制空调温度，夏天温度不低于26°C。

### 节约用纸

提倡无纸化办公，充分利用邮件等社交软件和OA办公平台等方式传送阅读文件，减少纸张使用量；加强节约自觉，倡导文件资料双面打（复）印，针对集团公司内部文件草稿或初稿修改情况，号召员工使用废弃纸张，推行纸张的二次利用和循环利用。

### 节约公车用油

引入社会用车制度，合理使用公车，对于路途较近的公务出行，倡导员工绿色出行，降低车辆使用成本和资源耗费；严格禁止公车外借，尽量减少长途使用公车；集体公务出行，不分散使用多辆公车，尽量减少出车次数。

### 节约用水

珍惜每一滴水，张贴节约用水标识，提醒员工用完水后须及时拧紧水龙头，坚决杜绝“长流水”；及时报修损坏的用水设备，减少水资源不必要的浪费。

## 传递温暖 回馈社会



拓展阅读：“三三制”工作法  
全力助推乡村振兴战略实施



## 接续乡村振兴

为贯彻落实习近平总书记关于“三农”工作的重要论述精神，发挥国资国企引领示范作用，集团公司多措并举，稳步推进乡村振兴工作。对定点帮扶镇村开展走访调研和困难慰问，加大定点采购帮扶村镇农产品；推出以青年人才助力乡村振兴的创新实施方案，助力乡村振兴项目的筹备与孵化，以文化赋能产业，形成一套以文化振兴推动乡村振兴的创新性工作思路，发掘乡企合作、乡村自我造血新模式，巩固拓展脱贫攻坚成果同乡村振兴有效衔接；组织开展集团2022年“广东扶贫济困日”员工爱心捐款活动，参与“630广东扶贫济困日暨全社会助力乡村振兴活动”现场捐赠。2022年，集团公司荣获2021年度“广东扶贫济困红棉杯”铜奖。



集团公司举办“媒企联动 佳果有约”农特产品展销会



集团公司率队赴对口帮扶的韶关市翁源县翁城镇开展乡村振兴工作调研

## 筑牢疫情防线

面对广州三年来最复杂严峻的疫情，集团公司积极履行主体责任，为全力打赢疫情防控攻坚战，从严从紧抓好常态化疫情防控，实现“零感染”。通过贯彻落实疫情防控政策，合理安排资源配置部署，对内及时做好员工心理疏导，做好员工关爱工作，对外积极支援属地防疫，弘扬正能量，为抗疫工作提供坚强保障。

- 积极做好防疫物资的储备和发放，购置抗原试剂、医用外科口罩、酒精消毒液、止咳糖浆等防疫物资10万余元
- 有序推进第三针疫苗接种工作，第三针接种率达96%
- 全力贯彻落实《关于加强疫情防控应急值守工作的通知》要求，严格按照三级值班带班制度安排疫情防控值班，全年值班共计落实42周，值班40班次，294人次
- 制定支援行动方案，组建常备力量队伍，派出防控突击队，捐赠防疫保障物资，号召党员、干部配合街道社区开展志愿服务，协助属地政府常态化设置核酸检测点，累计服务35403人次
- 积极主动落实国家对服务业小微企业和个体工商户的房屋租金减免政策，及时摸排排查符合减免租金政策情况，制定减免方案，2022年合计落实租金减免1415万元
- 加强疫情防控宣传，通过集团微信公众号宣传防疫知识，共计推送相关图文消息近20篇
- 落实疫情防控专项资金，为直接参与疫情防控工作人员购买“健康爱心包”逾8万元。为属地街道捐赠一批防疫和保障物资，以解街道的燃眉之急



集团公司召开支援广州疫情防控突击队出征动员培训会



工美港设核酸临时检测点，筑牢抗疫防线

## 聚善社会公益

集团公司热心公益，积极承担社会责任，鼓励员工投身公益慈善事业，扩大志愿者队伍建设；举办募集公益捐赠活动，关注社会特殊群体的可持续发展，传递社会温暖，让发展成果更公平更广泛地惠及全体人民。2022年，集团公司员工参与志愿活动42次，参与人数1022人次，服务时间2461小时。



集团公司青年志愿者助力第八届中国工艺美术大师终评工作圆满完成

### 案例 ● 弘扬工美文化，置业公司启动岭南押花研学课程

为弘扬广东省工艺美术文化，推动文化传承创新，置业公司在广东省工艺美术传承基地开展“春天这么美，我想把它收集起来”岭南押花研学课程。本课程是广东省工艺美术传承基地携手广东省研学旅行协会共同研发的首个工艺美术课程。通过科学设计研学课程将传统文化与自然科普相结合，让学生在亲近大自然的过程中，认识非遗押花技艺，了解其发展和传承，感受非遗魅力，构建文化自信。



# 价值管理

## 价值战略



## 价值治理

广轻控股集团为更好开展社会价值工作，不断完善社会价值组织体系，明确各个部门在社会价值中的工作定位。各部门及所属公司根据企业实际开展社会价值工作，并积极参与集团社会价值报告编制工作，协同推进企业社会价值工作有序开展。

部门	职责	部门	职责
办公室（党委办公室、信息中心）	报告编制与发布、信息公开、后勤服务、公文管理、常态化防疫	审计部	审计监察、风险管理
党群部（工会、团委）	党务党建、乡村振兴、困难职工帮扶、青年员工志愿活动、工会事务、女职工特殊权益维护	经营发展部（法务室）	经营业绩考核、投资管理、法务管理、运营管理、合规管理
人力资源部（老干办）	员工权益、平等雇佣、员工发展、员工关爱	资本运营部	投资并购、资本运营
财务部	依法纳税、财务信息披露	安全管理部	安全生产、安全培训、安全应急
纪检监察室	党风廉政建设、反腐倡廉	产业创新中心	孵化新兴工美业务、文化赋能产业平台建设和项目运作规划

# 价值沟通

集团公司十分重视与利益相关方的沟通，积极识别利益相关方及其期望和要求，建立有效的沟通渠道，努力回应利益相关方。

利益相关方	期望与要求	沟通与回应
政府	依法纳税 促进就业 遵纪守法 保护环境	主动纳税 扩大就业 守法经营 绿色办公
省国资委	党建考核 日常汇报 安全生产 风险防范	加强党的领导和党的建设 定期汇报情况，报送信息 完善安全管理体系 制定完善防控风险制度
投资者	经营业绩考核 规避投资风险 保障投资者权益 运营规范高效	实现资产保值增值 降低经营风险 提高投资收益 完善运营体系
客户	诚信履约 资产质量高 价格合理	诚信经营 健全质量管理体系 价格透明、协商定价
员工	民主权利 待遇与福利保障 良好的工作环境 健康与安全保障 员工关爱	健全职工代表大会制度 按时足额发放工资 改善劳动作业环境 定期组织体检和提供劳动保护措施 帮助困难职工
社区	和谐稳定 慈善捐助	社区共建 乡村振兴
新闻媒体	集团重要事件公开、信息披露 公众形象和影响力	及时、有效、客观地传递集团信息 做好宣贯工作，扩大广轻控股集团的知名度和美誉度

# 展望未来

回顾过往，眺望前方。广轻控股集团深入学习贯彻习近平新时代中国特色社会主义思想 and 党的二十大精神，与贯彻落实习近平总书记视察广东重要讲话、重要指示精神结合起来，坚决贯彻落实省委、省政府决策部署，锚定高质量发展首要任务，逢山开道，遇水架桥，全面完成集团改革发展各项目标任务，为推动广东在新征程中走在全国前列、创造新的辉煌贡献广轻力量！



# 附录

## 指标索引

一级标题	二级标题	中国企业社会责任报告指南 (CASS-CSR4.0)	页码
关于本报告		P1.1,P1.2,P1.3	—
董事长致辞		P2.1,P2.2,P3.2	01
走进广轻控股	关于我们	P4.1,P4.2,P4.3	03
	企业文化	G1.1	05
	企业荣誉	A3	05
	数说2022	P3.2	06
	2022大事记	P3.1,P3.2	07
	上篇 粤酝匠心，重焕华彩启新篇	不忘初心，党建引领	M1.1,M1.3,S1.1,S1.2
深化改革，优化治理		M1.1,M1.2,M1.4,M1.5,M1.6,M1.7, M1.8,S1.1,S1.2,S1.4,S3.1,S3.2, S3.3,S3.4,S3.6	15
弘扬传统，创新工美		M2.1,M2.2,M2.4,M2.7,M2.8,M2.9, M2.11,M2.13,M2.14,M2.15,M2.18, M3.1	19
潮涌珠江，服务湾区		M3.4,M3.6,S1.4	30

一级标题	二级标题	中国企业社会责任报告指南 (CASS-CSR4.0)	页码
下篇 粤享芳华，向美而行促和谐	人本至上，培育英才	S2.1,S2.2,S2.3,S2.4,S2.6,S2.7, S2.8,S2.10,S2.11,S2.12,S2.13, S2.14,S2.15,S2.16,S2.17,S2.18, S2.19	33
	聚势互惠，携手共赢	M3.1,M3.3,M3.4,M3.6,M3.7	37
	尊重自然，践行环保	E1.1,E1.5,E1.7,E2.3,E2.9,E2.12, E2.14,E2.16,E2.18,E2.24,E3.1, E3.3,E3.4,E3.6	39
	传递温暖，回馈社会	S4.1,S4.5,S4.6,S4.9,S4.10	42
	价值管理	价值战略	G1.1,G1.2
价值治理		G2.3,G3.2,G3.3	45
价值沟通		G6.1	46
展望未来		A1	47
附录	指标索引	A5	49
	意见反馈	A6	51

## 意见反馈

尊敬的读者：

您好！非常感谢您百忙之中阅读《广东省广轻控股集团有限公司2022社会价值报告》。为持续改进广轻控股集团有限公司社会价值工作，不断提高创造社会价值的能力和水平，我们非常希望倾听您的意见和建议，请您协助完成反馈意见表中提出的相关问题，并邮寄反馈给我们。

地址：广州市海珠区新港东路2519号

电话：020-34094071

传真：020-87765279

### 您的信息

姓名： \_\_\_\_\_ 联系电话： \_\_\_\_\_

工作单位： \_\_\_\_\_ E-mail： \_\_\_\_\_

### 报告评价

您对公司社会价值报告的总体评价是

好  较好  一般

您认为本报告是否能反映公司对经济、社会和环境的影响

能  一般  不能  不了解

您认为本报告所披露信息、数据、指标的清晰、准确、完整度如何

好  较好  一般  差  不了解

您认为公司在服务客户、保护相关方利益方面做得如何

好  较好  一般  差  不了解

您对报告的意见或建议：

---

---



地址：广州市海珠区新港东路2519号

电话：020-34094071

传真：020-87765279

网址：[www.gqkgjt.com](http://www.gqkgjt.com)

